
MESSAGERIE DE L'UNINE

Configuration du client de messagerie Microsoft Outlook

Configuration du logiciel Microsoft Outlook

Remarque : il existe une documentation spécifique pour le logiciel Microsoft Outlook Express. Sa configuration est très différente du logiciel Outlook présent dans Microsoft Office.

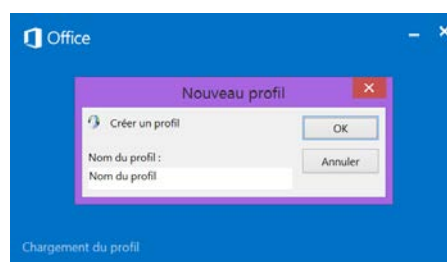
Outlook offre l'accès aux serveurs de messagerie de l'UniNE depuis n'importe quel poste dans le monde entier en utilisant le protocole HTTPS. Ce protocole de communication est disponible partout et n'est pas bloqué. Il n'est pas nécessaire d'installer un logiciel VPN pour utiliser Outlook de cette manière.

Ce mode d'utilisation est souvent référencé sous le nom d'**Outlook Anywhere**.

Outlook 2010/2013/2016

La configuration d'Outlook est réalisée à sa première utilisation.

Il est d'abord demandé de créer un profil et de donner un **nom** à ce profil



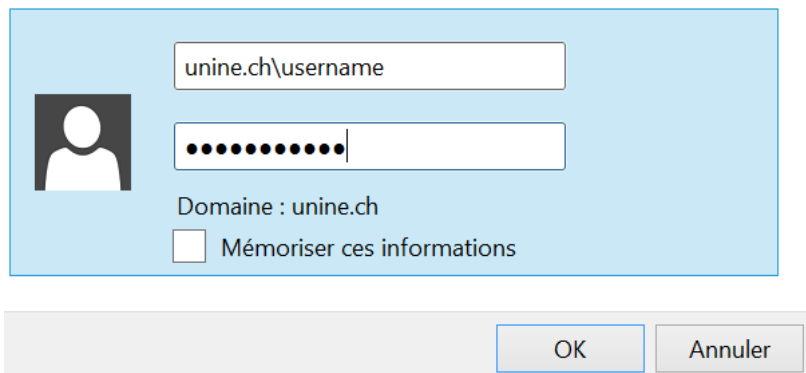
Il faut indiquer son **Prénom et Nom**, son **adresse de messagerie** et son **mot de passe**, puis cliquer sur **Suivant**

The screenshot shows the 'Ajouter un compte' (Add account) window in Outlook. The title bar reads 'Ajouter un compte'. The main heading is 'Configuration de compte automatique' (Automatic account configuration), with a sub-note: 'Outlook peut configurer automatiquement plusieurs comptes de messagerie.' (Outlook can automatically configure several email accounts). There are two radio button options: 'Compte de messagerie' (Email account) is selected, and 'Configuration manuelle ou types de serveurs supplémentaires' (Manual configuration or additional server types) is unselected. Under the selected option, there are four input fields: 'Nom' (Name) with placeholder 'Prénom Nom' and example 'Exemple : Élisabeth Andersen'; 'Adresse de messagerie' (Email address) with placeholder 'prenom.nom@unine.ch' and example 'Exemple : elizabeth@contoso.com'; 'Mot de passe' (Password) with placeholder '*****'; and 'Confirmer le mot de passe' (Confirm password) with placeholder '*****'. A note below the password fields says 'Tapez le mot de passe que vous a remis votre fournisseur d'accès Internet.' (Type the password that you gave your Internet service provider). At the bottom right, there are three buttons: '< Précédent' (Previous), 'Suivant >' (Next), and 'Annuler' (Cancel).

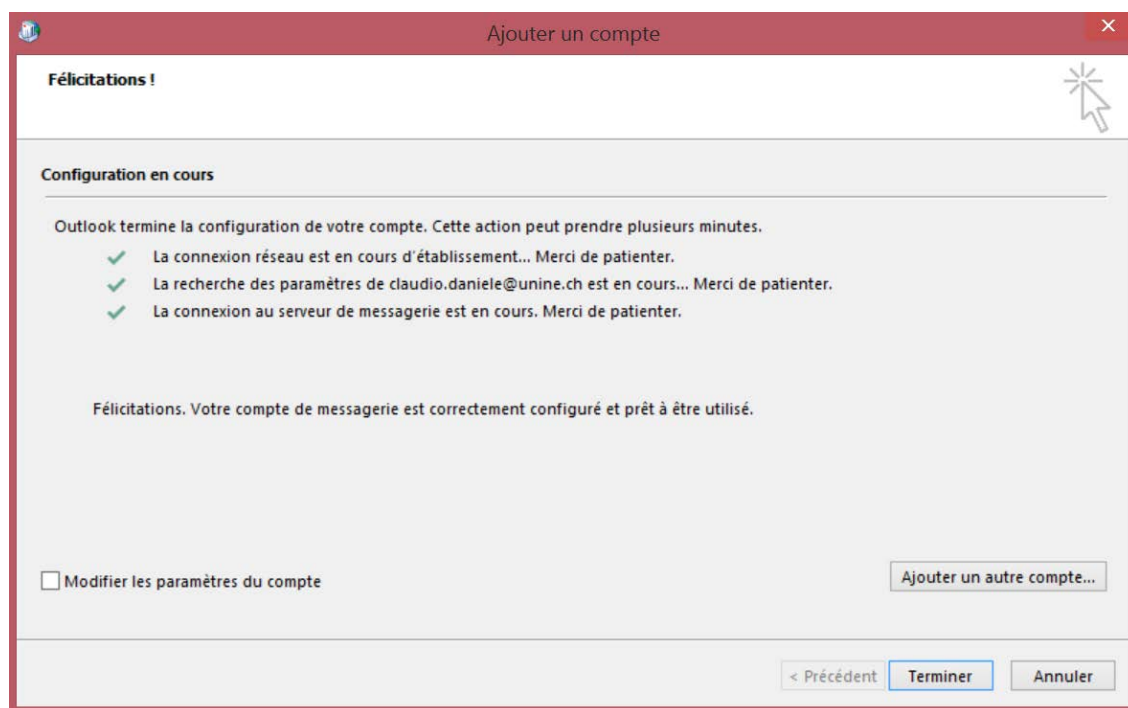
Outlook crée alors automatiquement la configuration requise pour son utilisation à l'UniNE (une connexion à Internet est nécessaire)

The screenshot shows the 'Ajouter un compte' (Add account) window in Outlook, now in the 'Configuration en cours' (Configuring) step. The title bar reads 'Ajouter un compte'. The main heading is 'La recherche des paramètres de votre serveur de messagerie est en cours... Merci de patienter.' (Searching for your mail server parameters is in progress... Thank you for your patience.). Below this is a progress bar. The text says 'Outlook termine la configuration de votre compte. Cette action peut prendre plusieurs minutes.' (Outlook is finishing the configuration of your account. This action may take several minutes.). There are two status messages: a green checkmark followed by 'La connexion réseau est en cours d'établissement... Merci de patienter.' (Network connection is being established... Thank you for your patience.), and a blue arrow followed by 'La recherche des paramètres de claudio.daniele@unine.ch est en cours... Merci de patienter.' (Searching for parameters of claudio.daniele@unine.ch is in progress... Thank you for your patience.) and 'La connexion au serveur de messagerie est en cours. Merci de patienter.' (Connecting to the mail server is in progress. Thank you for your patience.). At the bottom right, there are three buttons: '< Précédent' (Previous), 'Suivant >' (Next), and 'Annuler' (Cancel).

Une authentification est demandée. Il faut donner son nom d'utilisateur sous la forme **unine.ch\nom-utilisateur-unine** (ou **nom-utilisateur-unine@unine.ch**)



Après un temps relativement long (entre 2 et 5 minutes), l'écran suivant s'affiche



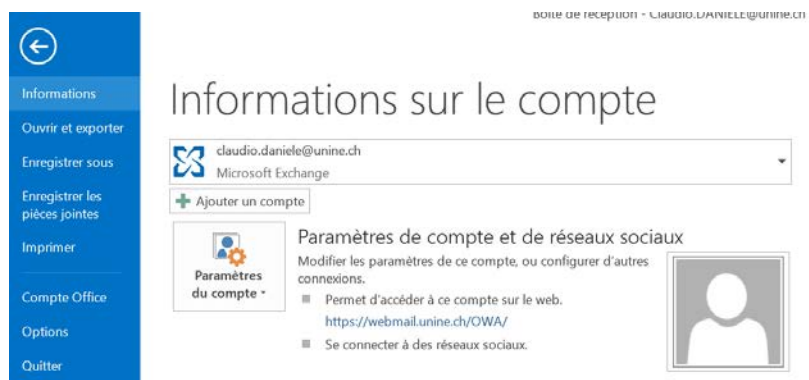
Cliquez sur **Terminer** et la connexion à Outlook est achevée.

Une fois la connexion établie avec le serveur de messagerie de l'UniNE, les messages s'affichent. La première connexion peut prendre quelques minutes suivant la quantité de messages dans votre boîte aux lettres. A la fin de la synchronisation, Outlook affiche dans le bas de l'écran le statut suivant :

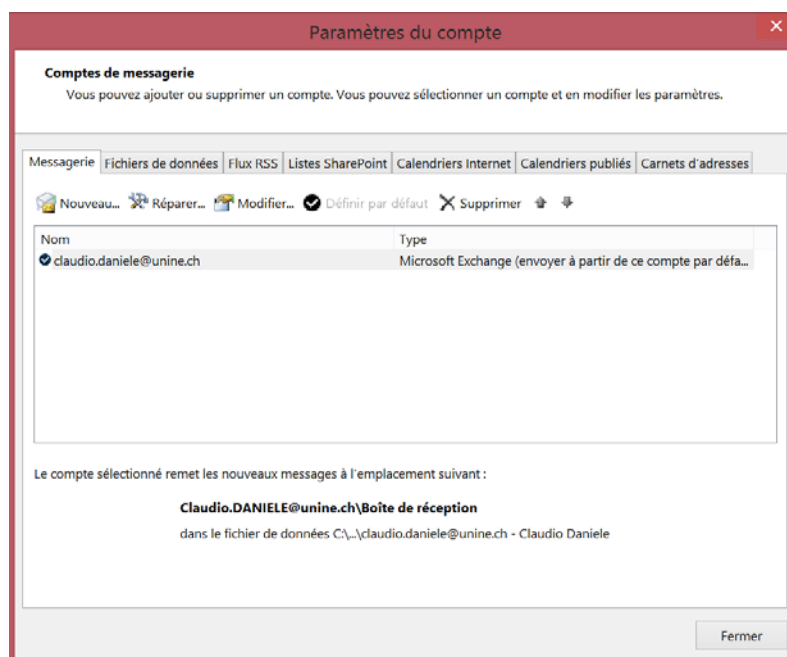


Il faut encore modifier la configuration d'Outlook de la manière suivante.

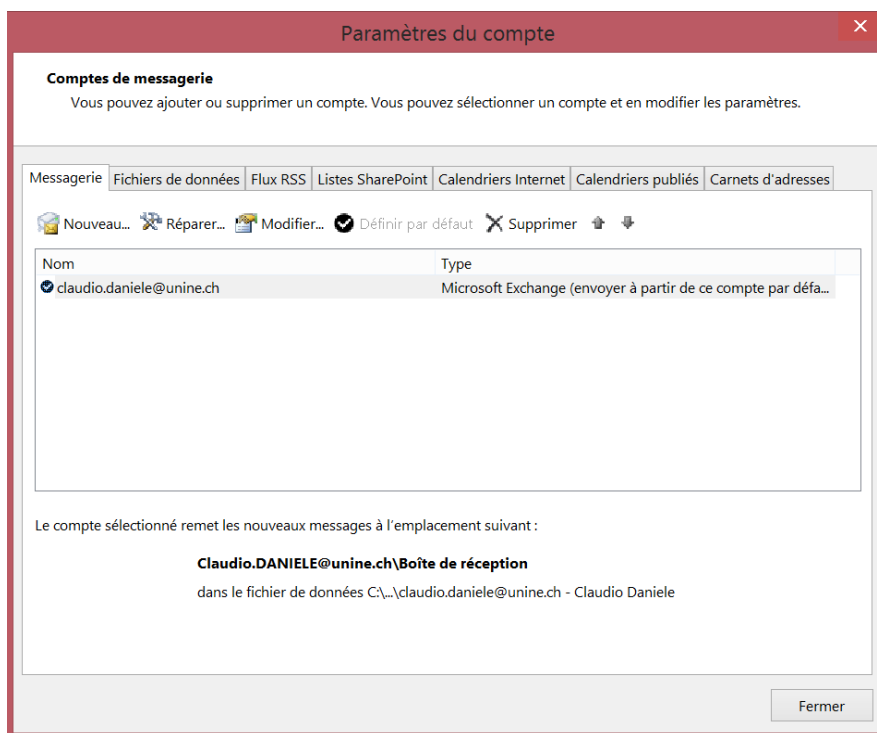
Sélectionnez **FICHIER > Paramètres du compte**



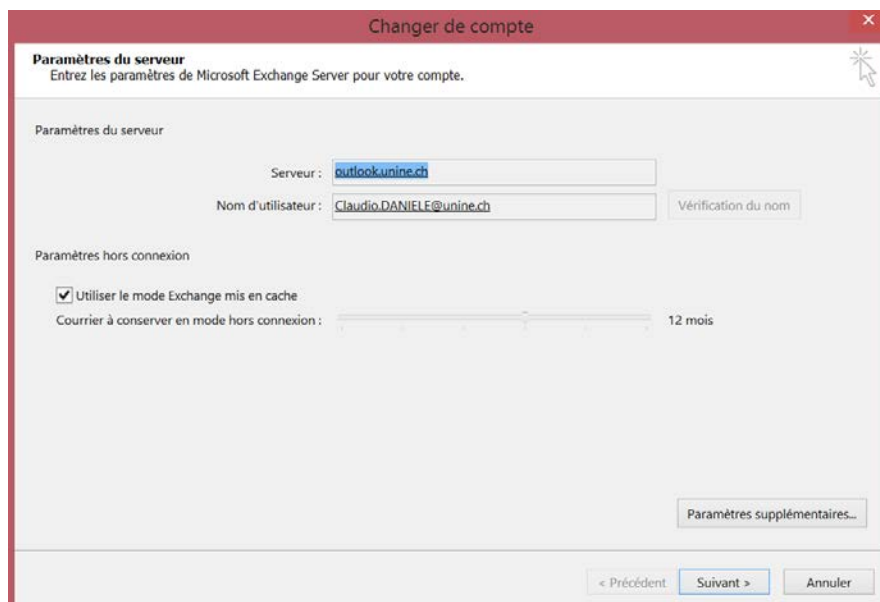
Cliquez sur **Paramètres du compte**



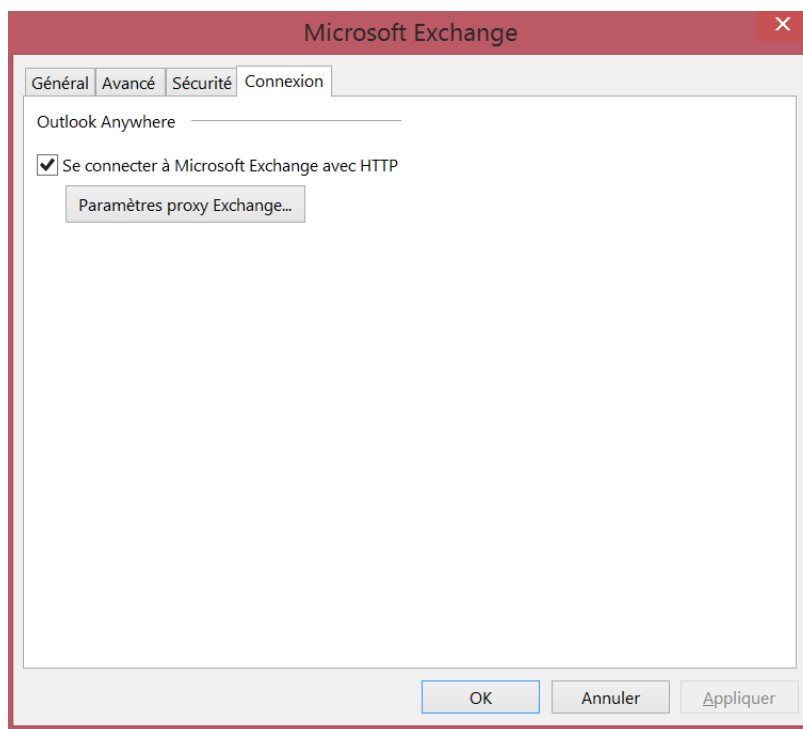
Sélectionnez le compte que vous avez créé et cliquez sur l'icône **Modifier**



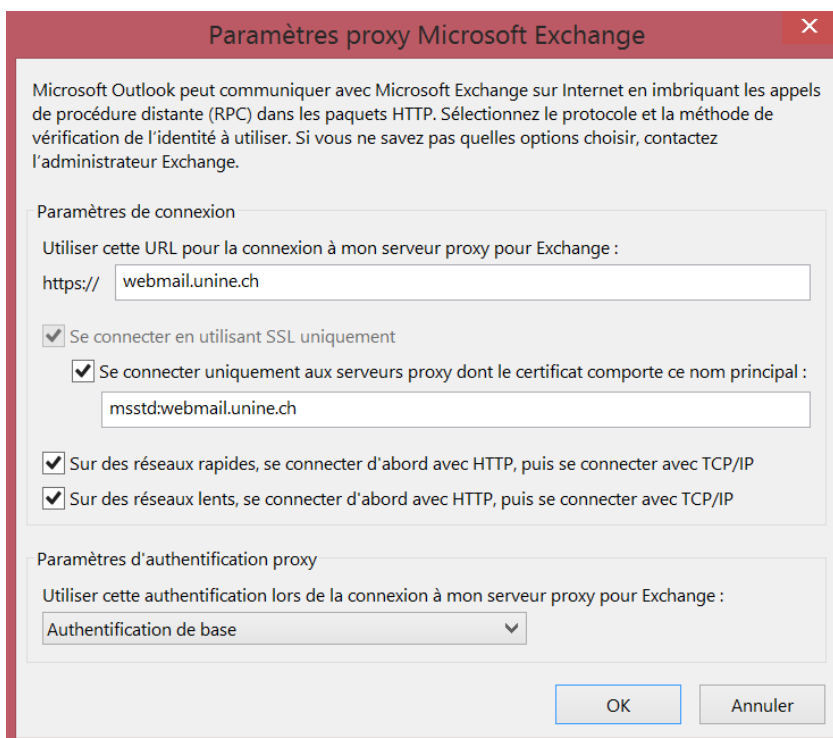
Cliquez sur le bouton **Paramètres supplémentaires**



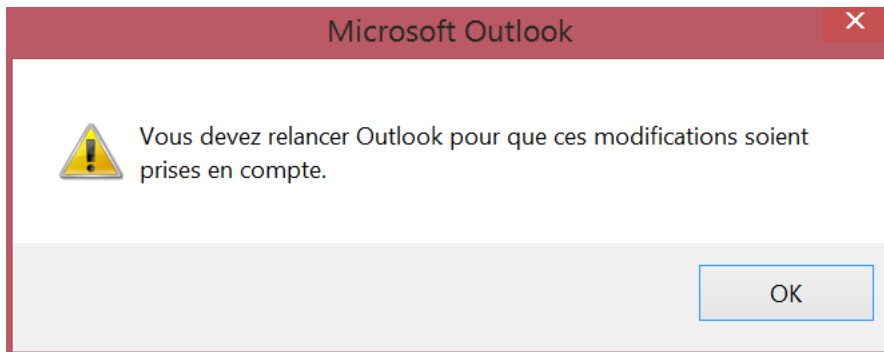
Choisissez l'onglet **Connexion**, puis cliquez sur le bouton **Paramètres proxy Exchange**



Cochez **Sur des réseaux rapides, se connecter d'abord avec HTTP, puis se connecter avec TCP/IP**



Redémarrez Outlook pour que ce nouveau paramètre soit pris en compte



Remarque : si ce paramètre n'est pas modifié, la connexion avec le serveur de messagerie fonctionnera, mais chaque accès sera très lent.

Au démarrage d'Outlook, si vous recevez la fenêtre de connexion, mettez à nouveau votre nom d'utilisateur, votre mot de passe et cochez la case **Mémoriser ces informations.**

