



Université de Neuchâtel  
Rapport d'activité

01 02



## Sommaire

2 - 3	Avant-propos
4 - 17	Au service de l'Université
18 - 23	Faculté des lettres et sciences humaines
24 - 27	Faculté des sciences
28 - 35	Faculté de droit et des sciences économiques
36 - 41	Faculté de théologie
42 - 47	Doctorats décernés en 2001 - 2002
48 - 49	Etudiants
50 - 52	Finances

## Impressum

Edition	<b>Rectorat de l'Université de Neuchâtel</b>
Rédaction	<b>Service de presse et communication</b>
Graphisme	<b>Centre de graphisme et d'édition, Université de Neuchâtel</b>
	Fred Wuthrich
Impression	<b>Imprimerie Gessler &amp; Cie SA, Colombier</b>

### Crédits photographiques

Photos d'ambiance	Anita Schlaefli
Photos d'étudiants	Pierre-William Henry

## Le message du recteur

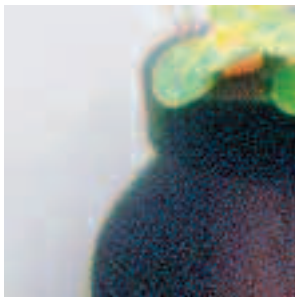
Pour un espace universitaire cohérent et attractif

Plusieurs événements essentiels ont marqué la vie de notre institution durant l'année académique 2001-2002. Ces événements ont ceci en commun qu'ils contribuent à inscrire notre institution dans le courant des réformes que nous construisons avec l'ensemble de la famille universitaire. Cette année a ainsi connu une intense réflexion sur l'introduction de formations universitaires calquées sur le modèle dit «de Bologne». Ce modèle est conçu de manière à permettre une plus grande transparence des titres académiques en Europe et à privilégier une mobilité accrue des étudiants au sein des réseaux des Hautes Ecoles. Ce n'est donc pas sans raison que nous avons créé cette année une commission de l'enseignement de manière à mener une réflexion sur les formations conduisant aux bachelors et aux masters, ainsi que sur les structures de futures écoles doctorales. Ces études ne pouvant pas se faire en vase clos, nous avons fondé, avec les universités de Lausanne et de Genève, le Triangle Azur. En effet, consciente de l'importance de l'espace romand au niveau de la formation académique, l'Université de Neuchâtel est absolument convaincue de la nécessité de cet espace, qui se doit d'être cohérent, complet et attractif. Enfin et encore, le monde universitaire de demain ne saurait se concevoir à l'image d'une somme d'institutions d'enseignement discrètes et sans relations entre elles. Le temps des établissements se satisfaisant à eux-mêmes est révolu. C'est la raison pour laquelle cette année académique a vécu l'élaboration d'une nouvelle loi ; celle-ci devrait notamment préciser la définition d'une nouvelle gouvernance plus à même de présider à la destinée de l'Université en ces temps d'ouvertures tant au niveau des réseaux que relativement aux nouvelles conditions imposées par la loi fédérale d'aide aux universités.



Le rectorat a trouvé une solution originale et des plus satisfaisantes eu égard à la nécessité de disposer de nouveaux locaux. En effet, tant les divisions juridique et économique que le domaine central de l'Université sont éparpillés dans divers espaces, et ceci sans cohérence sinon celle due au hasard des disponibilités locatives. L'Etat n'étant pas actuellement en mesure de fournir le bâtiment dont l'Université a besoin, celle-ci a pris la décision d'acquérir, en s'appuyant sur sa modeste fortune, au numéro 8 du Faubourg de l'Hôpital, un immeuble qui appartient au patrimoine culturel de notre région ; il est intéressant à plus d'un titre puisqu'il offrira à la fois une situation centrale et la perspective de regrouper enfin la direction de l'Université et son administration après plus de dix ans de dispersion contre-productive vécue hors des murs de notre Alma Mater. Cette solution permettra également à terme de réunir à nouveau deux divisions académiques dans le bâtiment central de l'Avenue du 1<sup>er</sup>-Mars.

La concurrence est entrée dans les universités. Chacune d'entre elles a à exposer clairement ce qu'elle a à offrir et les raisons qui fondent son excellence. L'Université de Neuchâtel n'échappe pas à cette nécessité. Présenter la manière dont notre Université développe le savoir, de quelle manière il est partagé et, de plus, contribuer à ciseler l'image de notre institution nécessitent des compétences particulières que nous sommes heureux d'avoir trouvé en la personne de Mme Anne Macheret, responsable du Service de promotion et recrutement. En peu de



temps, les collaborateurs dudit service ont rédigé un guide des études et contribué avec le doyen de la Faculté des lettres et sciences humaines et la Fédération des Etudiants Neuchâtelois à proposer un service de parrainage aux nouveaux étudiants qui devrait faciliter leur intégration socio-académique au sein de leur faculté. Par ailleurs, une étude visant tout à la fois à définir l'image de l'Université et à comprendre de quelle manière les lycéens choisissent une université, est en cours de réalisation. Enfin, jouant sur la présence de plusieurs millions de personnes venues visiter l'Expo 02, Le Service de promotion et recrutement a mis en place une action visant à marquer la présence de notre Université, qui a reçu, par le biais des médias, un écho des plus favorables dans l'espace de la Suisse occidentale et de la Suisse italienne.

Je veux une fois de plus dire ma reconnaissance à l'ensemble de la communauté universitaire qui, dans un contexte en évolution qui n'est pas exempt de difficultés, a assumé avec conscience, amitié et une grande compétence ses missions.

**Denis Miéville**  
Recteur

## Novembre

**3 novembre 2001**

**Le généticien Albert Jacquard au Dies Academicus!**



*Ponctué par les allocutions de Denis Miéville, recteur, Thierry Béguin Conseiller d'Etat en charge de l'instruction publique et Christian Van*

*Gessel, assistant en droit, le Dies Academicus 2001 se fait l'écho des profonds changements qui touchent le monde universitaire, tout à la fois signes d'incertitude et promesses de renouveau.*

*L'assistance a également le grand plaisir de suivre un exposé magistral du généticien français Albert Jacquard venu poser quelques questions de fond sur la place de l'homme dans l'univers. Physique et métaphysique se côtoient dans les propos de ce grand vulgarisateur; pour le bonheur d'un public neuchâtelois tenu en haleine, son discours se fait le reflet de l'ouverture d'esprit de cet humaniste moderne.*

## Décembre

**Lancement de la deuxième procédure d'admission des «sans maturité»**

*L'Université de Neuchâtel lance, en décembre 2001, la deuxième procédure de sélection des «sans maturité». Dans le courant du printemps, des entretiens et examens permettent d'évaluer le potentiel des candidats pour des études universitaires et pour les disciplines retenues. La décision du rectorat tombe au début de l'été: ils seront une quinzaine de «sans maturité» à vivre leur première rentrée universitaire en octobre 2002.*

## Conseil rectoral

**Rapprochement et transformation à l'ordre du jour**

Emmené par le professeur Philippe Terrier, le Conseil rectoral s'est réuni à quatre reprises. Le rapprochement des Universités de Genève, Lausanne et Neuchâtel au sein du «Triangle Azur» a été à l'ordre du jour, tout comme divers plans d'études et le projet de budget pour 2003. Parmi les nombreux nouveaux règlements examinés, relevons celui transformant le Séminaire de français moderne (SFM) en Institut de langue et civilisation françaises (ILCF).

## Conseil de l'Université

**La situation de la division économique et sociale sous la loupe**

Présidé par Mme Michèle Berger-Wildhaber, le Conseil de l'Université a siégé à six reprises au cours de l'année académique 2001-2002. Outre les séances consacrées à l'examen de règlements, plans d'études et budget, il a planché de manière approfondie sur la situation actuelle et sur l'avenir de la Division économique et sociale. Pour sa séance ordinaire de février 2002, le Conseil de l'Université s'est rendu au Parc et Musée d'archéologie de Hauterive-Champgréveyres, le Laténium, qui leur a été présenté par son directeur, le professeur Michel Egloff.

## Sénat

**Réflexion autour de la Convention de Bologne**

La première réunion du Sénat, conduite par son président le professeur Philippe Marguerat en février 2002, a été consacrée à la question de l'introduction du processus dit «de Bologne» dans la structure des études universitaires et à ses conséquences pour les facultés de l'Université. La séan-

ce ordinaire de juin 2002 a vu l'élection de M. Sam Hedayat au grade de docteur honoris causa et celles de MM. Frédéric Chiffelle, Yves Baer et Gottfried Hammann comme professeurs honoraires de l'Université.

## Domaine central

### Un support administratif de qualité

**Le service administratif a pour mission d'offrir un support administratif de qualité pour la gestion courante et stratégique de l'Université. Il correspond à la volonté de répondre aux besoins du rectorat, des facultés et des instituts; la qualité de ses prestations doit amener une plus-value dans toutes les activités administratives.**

Pour remplir sa mission, le service administratif s'est réorganisé en se professionnalisant par des techniques usuelles de gestion. Pour l'année académique 2001-2002, les accomplissements les plus importants ont été l'organisation et le traitement qualitatifs du renouvellement académique, la mise en place de la gestion du budget par enveloppe budgétaire – instrument qui permet de gérer professionnellement les ressources financières à disposition – la migration informatique réussie du nouveau logiciel comptable SAP, la gestion opérationnelle des crédits de recherche et la clarification générale de tous les processus administratifs. De plus, le service administratif a réorganisé le secteur des ressources humaines avec la réunion des deux bureaux du personnel (académique et administratif). Celle-ci permet de créer des effets de synergies pour des activités semblables dans le domaine des ressources humaines.

Cette année a également vu la mise en place de techniques usuelles de gestion; l'Université a ainsi rattrapé le retard dont souffrait sa gestion administrative.

A court terme, le service administratif se concentrera sur la consolidation de ses techniques professionnelles et donnera des informations/formations aux utilisateurs de ses services. L'objectif sera d'obtenir une administration humaine et proche des réalités, tout en s'améliorant constamment.

Le défi permanent du service administratif sera de proposer une administration de proximité qui réponde avec fiabilité et qualité aux besoins de l'organisation.

**Stéphane Duina**

Directeur administratif



### L'Université se dote

#### d'un service de «Promotion et recrutement»

La nécessité de créer une structure de suivi des affaires académiques devient chaque jour plus pressante pour le rectorat. Le vice-recteur en charge de ce domaine devrait pouvoir bénéficier d'un soutien opérationnel permanent à l'instar de ce qui existe pour le domaine financier. Ce d'autant plus que l'introduction des principes du processus de Bologne dans les études est une opération extrêmement lourde, qui requiert un effort considérable de coordination dans l'espace universitaire romand et suisse. Cet appui manque encore. En revanche, le rectorat a pu procéder à la création du nouveau service de «Promotion et recrutement» de l'Université et à l'engagement de Mme Anne Macheret comme responsable.

**Pierre Barraud**

Secrétaire général

## Janvier

### **L'Université de Neuchâtel retourne au(x) lycée(s)!**

«Objectif UniNE !» C'est sous ce titre que l'Université de Neuchâtel inaugure, en janvier 2002, une exposition itinérante visant à faire découvrir l'institution neuchâteloise et ses voies d'études aux lycéens de la région. Pour une durée d'une semaine, l'exposition fait halte dans les lycées neuchâtelois et biennois. Une première pour l'Alma Mater, désireuse d'aller à la rencontre des élèves pour ouvrir des horizons et relativiser certaines idées préconçues sur le parcours académique.

### **Une crèche pour les enfants de l'Université!**

«Vanille-Fraise», la nouvelle crèche universitaire sise à la rue de la Boine, ouvre ses portes le 7 janvier 2001 aux enfants des étudiant(e)s et employé(e)s de l'Université pour un accueil régulier ou «à la carte». Soutenue financièrement à la fois par le programme fédéral «Egalité des chances» et par l'Université de Neuchâtel, cette action connaît un retentissement inespéré: rapidement, la demande excède l'offre de places!

## Les commissions

### **Fusion de catalogues au Service des bibliothèques**

La Commission des bibliothèques s'est réunie le 19 mars 2002. Elle a validé le rapport annuel 2001 du tout nouveau Service des bibliothèques et a informé sur différentes nouveautés tels que le projet des Cyberthèses, les revues électroniques ou la migration du système informatique de la gestion des bibliothèques.

Le 1<sup>er</sup> janvier 2002 a vu la naissance du Service des bibliothèques, chargé de la gestion technique des bibliothèques de l'Université, leur gestion scientifique restant du ressort des facultés. Ce service du domaine central réunit le personnel des bibliothèques. Suite à ce changement structurel, une réévaluation de la fonction de bibliothécaire a été entreprise; elle s'est terminée en octobre 2002.

Au sein du personnel, deux départs sont à signaler: Mme Lise Gacond, qui a pris sa retraite en mai 2002, et Mme Joëlle Eichenberger, qui nous a quittés pour prendre le poste de bibliothécaire au Conservatoire neuchâtelois. L'équipe de la bibliothèque de la Faculté des sciences humaines a eu le plaisir d'accueillir une nouvelle aide de bibliothèque en la personne de Mme Claudine Muller en juin 2002. Mme Delphine Luder a commencé son apprentissage d'assistante en information documentaire et Mme Christelle Muriset a réussi son passage en troisième année de cette même formation.

### **Système de gestion, formation**

L'année 2002 a été une année de changement important dans l'accès aux ressources documentaires du canton de Neuchâtel, puisque les catalogues des villes (Neuchâtel, Chaux-de-Fonds, Le Locle) et de l'Université ont fusionné à l'occasion du passage au nouveau système de gestion Virtua. Le catalogue collectif du

Réseau des bibliothèques de Suisse occidentale (RERO) et celui du canton de Neuchâtel utilisent désormais un système identique. M. Georges Boss s'est rendu à Lund (Suède) au congrès des utilisateurs européens de VTLS/Virtua. Par cette participation, il a pu suivre de près les évolutions prévues par la maison VTLS.

### Ressources électroniques

Le Service des bibliothèques continue d'assurer le financement de la plupart des ressources électroniques offertes via le consortium d'achat suisse des bibliothèques universitaires. L'offre s'est enrichie de quatre bases de données et de deux éditeurs de périodiques en janvier 2002.

Le dépôt des thèses sous forme électronique (cyberthèses) rencontre un succès grandissant: nous comptons, au 15 octobre 2002, 27 cyberthèses, réparties entre les Facultés des lettres et sciences humaines, de théologie et des sciences. Notons que sur ce nombre, 14 proviennent de l'Institut de chimie.

Les bibliothèques de l'Université et la Bibliothèque publique et universitaire ont tenu un stand au Salon du livre de Genève en mai 2002. Ce fut l'occasion de présenter quelques publications des facultés et instituts. Bien que commercialement peu rentable, l'opération s'est révélée positive, permettant aux deux institutions de se faire mieux connaître.

### Collaboration locale

La bibliothèque de la Ville du Locle a rejoint RERO et le Réseau cantonal des bibliothèques neuchâteloises (RCBN) en avril 2002. L'administration cantonale neuchâteloise est également devenue partenaire de RERO et RCBN; deux de ses bibliothèques sont intégrées dans le réseau: celle des Archives de l'Etat et celle du Service juridique. Le Service des bibliothèques a désigné Mme Christelle

Muriset, sous la responsabilité de Mme Marianne von Senger, pour recataloguer le petit fonds du Service juridique.

Pour la commission des bibliothèques,  
**Liliane Regamey**, Directrice

## Art, science et connaissance

**Après expertise de plusieurs projets, la commission culturelle a soutenu diverses activités artistiques. Celles-ci ont connu un succès tel qu'il laisse à penser que l'Université de Neuchâtel porte haut et bien les relations entre la science, l'art et la connaissance.**

Au-delà de l'existence et de la qualité de deux groupes de théâtre, du Chœur de l'Université, de Pange lingua, de Halluciné et du journal des étudiants «Le Cafignon», on a vu germer le projet de la création d'un Big Band et celui d'une galerie d'art à Unimail. Avis aux intéressés! Pour faire envie à celles et ceux qui n'auraient pas assisté à l'un ou l'autre des événements artistiques universitaires, mentionnons l'interprétation d'œuvres de François Regnard, Jacques Mauduit, Etienne Moulinié, Eustache Du Caurroy par l'ensemble Pange Lingua, celle de La Petite Messe solennelle de G. Rossini par le Chœur de l'Université, la représentation des métamorphoses d'Ovide par le Groupe de Théâtre antique et celle de La Passion selon Antigone Pérez de Luis Rafael Sánchez par le THUNE.

Pour la commission culturelle,  
**Denis Miéville**, Président





## Février

### **L'Université de Neuchâtel rejoint la coordination des Universités de Genève et Lausanne au sein du Triangle Azur**

Les recteurs des Universités de Genève, Lausanne et Neuchâtel décident d'œuvrer ensemble pour une coopération accrue entre les trois institutions. Cet élargissement de la coordination Genève-Lausanne, entamée en 1996, s'inscrit dans une logique de collaborations toujours plus étroites entre universités suisses et dans le souci d'un enseignement de meilleure qualité et d'une recherche scientifique plus compétitive. En annonçant leur rapprochement, les Universités de Genève, Lausanne et Neuchâtel entendent développer une politique concertée et commune sur le modèle existant de la coordination Genève-Lausanne. Parmi les objectifs fixés, la coordination des travaux relatifs à la mise en œuvre de la Convention de Bologne et une réflexion commune sur des enseignements partagés figurent en bonne place.

## Mars

### **Le Fonds national suisse octroie 3 nouveaux subsides pour professeurs boursiers à l'Université de Neuchâtel**

Claude Bourqui, pour la littérature française, Daniel Hofstetter pour la physique et Jean-Yves Béziau pour la logique sont 3 des 45 heureux bénéficiaires de subsides du Fonds national destinés à encourager des jeunes chercheurs hautement qualifiés exerçant leurs activités en Suisse. Grâce à ce financement, chacun d'entre eux pourra réaliser un projet sur 4 ans dans notre Université.

## Coordonner les initiatives

En 2001-2002, l'Université de Neuchâtel s'est dotée d'une nouvelle commission: la commission de l'enseignement. Composée de 9 membres, représentant les facultés, le rectorat et tous les corps de la communauté académique, elle entend fonctionner comme un relais dans la communauté universitaire.

La commission de l'enseignement a notamment pour objectif de coordonner les initiatives des facultés pour tout ce qui concerne les transformations de l'enseignement, d'élaborer des propositions pour les questions d'intérêt commun et d'assurer le lien entre les facultés et le rectorat qui, lui-même, assure la coordination inter-universitaire.

Ses priorités actuelles sont de coordonner les initiatives dans le cadre du processus de Bologne en veillant à ce que Neuchâtel ne soit pas isolée ; coordonner les initiatives pour ce qui concerne l'introduction de supports numériques dans l'enseignement et étudier les implications des procédures d'accréditation et d'assurance qualité prévues au plan fédéral. Par ailleurs, cette commission conseille le rectorat pour toutes les questions relatives à l'enseignement.

Au printemps et en été 2002, deux séances essentiellement consacrées au processus dit «de Bologne» ont eu lieu. Et il y a fort à parier que son rôle ne cessera de croître étant donné la période d'intense transformation que l'Université traverse actuellement.

Pour la commission d'enseignement,  
**Michel Rousson**, Président

## L'encadrement au centre des préoccupations

Réunie le 14 février 2002, la commission financière a examiné et accepté la répartition de l'enveloppe budgétaire proposée par le rectorat. Cette proposition prévoyait notamment l'amélioration de l'encadrement des étudiants dans certains domaines.

La proposition du rectorat prévoyait principalement:

- l'amélioration de l'encadrement en ethnologie et en journalisme, qui connaissent un fort afflux d'étudiants;
- une amélioration du soutien technique en biologie;
- la création d'une chaire à tiers temps dans le droit des nouvelles technologies de l'information;
- l'amélioration de l'encadrement en psychologie du travail;
- un renforcement du service administratif;
- une légère augmentation réelle des crédits biens, services et marchandises, dont la valeur nominale n'avait pas changé depuis 1992.

La commission a souhaité que la proposition budgétaire lui soit dorénavant soumise, ainsi qu'aux conseils, avant la discussion du budget de l'Etat par le Grand Conseil, c'est à dire en novembre au plus tard.

Pour la commission financière,  
**H.-H. Nägeli**, Président

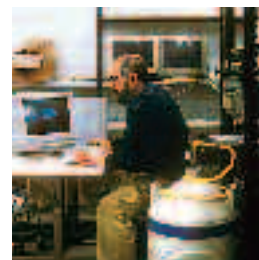
## Un plan d'action orienté vers la sécurité et la mobilité

Lors de sa réunion du 29 janvier 2002, la commission informatique a examiné l'organisation du SITEL et les activités déployées en 2001. En outre, le plan d'action pour l'année 2002 a été approuvé.

Plan d'action pour 2002:

- Sécurité informatique: détection d'intrusions provenant du réseau; étude et mise en œuvre d'un outil de détection de vulnérabilité.
- Microinformatique: service général de stockage et sauvegarde, intégration complète des systèmes Macintosh et Unix avec système de gestion de fichiers unifié.
- Mobilité: possibilité de se brancher sur le réseau n'importe où dans l'Université avec un portable; accès au réseau sans fil dans des salles publiques.
- Multimédia: développement de la transmission par le réseau d'images vidéo et de son (WebTV); mise en place d'une installation de vidéoconférences.
- Licences de logiciel: acquisition de licences de sites pour des logiciels très utilisés.
- Logiciels scientifiques: mise à disposition des utilisateurs d'un soutien pour l'utilisation de logiciels scientifiques.
- Informatique administrative: migration des comptabilités sur le système SAP; améliorations du système de gestion du personnel en collaboration avec les partenaires de l'Entité neuchâteloise; améliorations de système de gestion académique.
- Salles publiques: augmentation du nombre de salles publiques équipées d'ordinateurs pouvant servir à des cours.

Pour la commission informatique,  
**H.-H. Nägeli**, Président



**Avril**

**Présences universitaires au Salon du livre!**

Les bibliothèques et la Formation continue de l'Université de Neuchâtel ont leur stand au Salon du livre et de la formation de Genève. Les premières ont ainsi l'occasion de présenter les nombreuses ressources qu'elles mettent à disposition – pas moins de 575'000 ouvrages en prêt ou consultation en plus des nombreux périodiques électroniques auxquels les utilisateurs ont librement accès – tandis que la deuxième présente pour la 6e fois la palette de ses cours, conjointement aux autres formations continues universitaires.

**Mai**

**Le THUNE remonte sur scène**



D. Marchon, l'Express

Le théâtre universitaire neuchâtelois (THUNE) connaît une deuxième jeunesse en 2001-2002: placé sous la houlette dynamique du jeune

Matthieu Béguelin, il reprend ses activités, interrompues en 1999. Composée de dix jeunes femmes et trois jeunes gens, la nouvelle troupe présente en mai le fruit de son travail, «La passion selon Antigone Pérez». Le spectacle enthousiasme un public heureux de voir le théâtre universitaire renaître de ses cendres de si belle façon.

**Formation continue: changement sous le signe de l'ouverture**

La commission interfacultaire de la formation continue (CIFOC) a approuvé le nouveau règlement de la formation continue ainsi que celui de la CIFOC. Ces changements concrétisent les propositions faites par le délégué dans le cadre d'un rapport d'évaluation.

La CIFOC s'est réunie le 6 juin 2002. Elle a adopté à l'unanimité le rapport d'activité 2000-2001. La modification majeure du règlement de la CIFOC réside dans sa composition. En effet, elle n'est plus composée exclusivement de professeurs de l'Université de Neuchâtel. Un professeur par faculté et trois membres externes (représentants de milieux professionnels divers) y siègent désormais. La présidence est assumée comme précédemment par le délégué. Les représentants des facultés ainsi que leurs suppléants sont proposés par les conseils de faculté, les représentants externes par le délégué. Ils sont nommés par le rectorat pour une période de 4 ans. La CIFOC se réunit au moins une fois par an et ne siège valablement que si un quorum de cinq membres est atteint.

Pour la CIFOC,  
**Milad Zarin-Nejadan**, Président

## Procédure correcte et équitable

La mission de la commission des nominations, composée pour moitié de membres du Conseil de l'université et pour moitié de membres du Conseil rectoral, est de vérifier la conformité et la qualité des procédures de nomination des professeurs.

Pour chaque demande de nomination émanant d'une faculté, la procédure suivie est soigneusement examinée. Dès lors, lorsque la commission donne son feu vert, on peut être assuré que la procédure de choix a été correcte et équitable.

Au cours de l'année académique 2001-2002, la commission de nomination a siégé 5 fois pour 6 nominations. Dans un cas, elle a été contrainte de demander des compléments d'information. En fin de compte, pour toutes les demandes, elle a pu conclure à la conformité de la procédure. Via le rectorat, les dossiers ont pu être transmis à l'autorité de nomination, le Conseil d'Etat.

Pour la commission des nominations,  
**Michel Rousson**, Président

## Du «peer reviewing» pour les publications des facultés

Après avoir modernisé les règles relatives à la publication des thèses et admis une variété de supports électroniques, la commission des publications a poursuivi, en 2001-2002, son action visant à favoriser la publication de travaux de qualité par les membres des facultés.

La qualité de ces publications est souvent assurée par un travail de relecture considérable, assimilable aux «peer reviews» des meilleures revues scientifiques.

En 2001-2002, la commission a été en mesure de distribuer CHF 85'000.- aux divers fonds des facultés. L'avenir semble toutefois un peu moins prometteur, vu les difficultés financières du Canton. Toutefois, quelques réserves permettront certainement de passer ce cap difficile.

Pour la commission des publications,  
**Michel Rousson**, Président

## La recherche en point de mire

En 2001-2002, la commission de la recherche scientifique du Fonds national suisse s'est prononcée sur 37 demandes de subsides; en outre elle a accordé 14 bourses de chercheur débutant.

La commission s'est réunie les 29 octobre et 5 novembre 2001, et les 8 et 15 avril 2002, en séances ordinaires, afin d'étudier les demandes de subside envoyées au FNS. Elle a également siégé le 27 mai 2002 pour attribuer les bourses de chercheur débutant relevant du crédit 2002 ainsi que les prolongations de



## Juin

### **Une étude met en évidence l'impact économique de l'Université sur sa région**

Commandé à un bureau spécialisé, une étude met en évidence les retombées économiques de la présence de l'Université sur le sol neuchâtelois. Il en ressort que l'importance de cette institution – le plus grand employeur du Canton! – pour sa région est loin d'être négligeable. Les principaux effets économiques sont de trois ordres: l'Université contribue à la constitution et au maintien d'un capital humain dans la région qui stimule l'activité économique. Par conséquent, le revenu cantonal en est affecté très favorablement. Enfin, par ses dépenses, l'Alma Mater génère des flux financiers importants.

### **Dix ans d'échanges universitaires !**

A l'échelle nationale, les échanges universitaires Erasmus fêtent leurs dix ans d'activité le 5 juin 2002. L'Université de Neuchâtel marque l'événement d'une pierre blanche en organisant une table ronde sur l'importance des échanges et un repas aux saveurs internationales. Chaque année, Erasmus permet à une trentaine d'étudiants neuchâtelois de passer un à deux semestres dans une université européenne de leur choix. A l'inverse, l'Université de Neuchâtel accueille entre 20 et 30 étudiants étrangers.

## Au service de l'Université

### Les commissions

bourse. Elle a émis des préavis sur 37 demandes de subside et a accordé 14 bourses de chercheur débutant et 3 prolongations.

Au cours de la période concernée, quelques changements ont eu lieu dans la composition de la commission. Pour la Faculté des lettres et sciences humaines, R. Glauser a été remplacé dans sa fonction de membre ordinaire par P. Schubert dès le printemps 2002 alors que Ch. Ghasarian est devenu suppléant. Pour la faculté de théologie, P.-L. Dubied est remplacé dans sa fonction de membre suppléant par A. Dettwiler; le siège de M. Leiner est resté inoccupé. Enfin, pour la Faculté de droit et des sciences économiques, M. Zarin-Nejadan remplace G. Pult comme membre ordinaire. Suite à ces changements, la composition de la commission est la suivante (état: octobre 2002)

#### **Président: F. Grosjean**

#### **Lettres:**

P. Griener, P. Schubert

Suppléants: C. Jaquier, Ch. Ghasarian

#### **Droit et sciences économiques:**

O. Guillod, M. Zahrin-Nedajan

Suppléants: J. Savoy, P. Zen-Ruffinen

#### **Sciences:**

J.-M. Neuhaus, J. Faist

Suppléants: M. Burkhard, R. Tabacchi

#### **Théologie:**

M. Rose

Suppléants: G. Hamann, A. Dettwiler

Afin de traiter l'ensemble des demandes de subsides de recherche en provenance de la Faculté des sciences, la commission a fait appel régulièrement aux deux suppléants concernés.

#### **Subsides accordés**

## par le Fonds National

**Le total des subsides de recherche alloués par le Fonds National à l'Université au cours de l'année académique 2001-2002 se monte à CHF 8'162'331. Ce montant ne tient pas compte des sommes accordées dans le cadre des programmes de recherche du FNS.**

Abréviation: SC = subside complémentaire

### Botanique

Gobat Jean-Michel	Fr. 420'919.-	36 mois
Gobat Jean-Michel	Fr. 50'000.-	36 mois
Schürmann Peter	Fr. 98'456.-	12 mois

### Chimie

Deschenaux Robert	Fr. 283'501.-	24 mois
Neier Reinhard	Fr. 300'188.-	24 mois
Stoekli-Evans Helen	Fr. 202'003.-	24 mois
Stoekli-Evans Helen	Fr. 143'000.-	12 mois
Süss-Fink Georg	Fr. 292'218.-	24 mois
Tabacchi Raffaele	Fr. 327'599.-	36 mois

### Ethnologie

Droz Yvan	Fr. 401'177.-	36 mois
Droz Yvan SC	Fr. 15'000.-	36 mois
Ghasarian Christian	Fr. 57'282.-	12 mois

### Géologie

Adatte Thierry	Fr. 111'134.-	24 mois
Burkhard Martin SC	Fr. 26'240.-	36 mois
Föllmi Karl	Fr. 256'988.-	24 mois
Föllmi Karl SC	Fr. 18'743.-	27 mois
Hunkeler Daniel	Fr. 234'900.-	12 mois
Müntener Othmar	Fr. 120'254.-	24 mois
Verrecchia Eric	Fr. 154'736.-	36 mois

### Hydrogéologie

Zwahlen François	Fr. 600'185.-	24 mois
------------------	---------------	---------

### Informatique

Savoy Jacques	Fr. 273'667.-	36 mois
Stoffel Kilian	Fr. 127'236.-	36 mois

### Linguistique

Py Bernard SC	Fr. 1'700.-	24 mois
---------------	-------------	---------

### Microbiologie

Aragno Michel SC	Fr. 36'110.-	33 mois
Aragno Michel	Fr. 335'000.-	36 mois

### Microtechnique

Dändliker René	Fr. 106'216.-	24 mois
Dändliker René	Fr. 366'074.-	12 mois
De Rooij Nico	Fr. 163'746.-	24 mois
Shah Arvind	Fr. 136'866.-	24 mois

### Orthophonie

de Weck Geneviève SC	Fr. 5'000.-	24 mois
----------------------	-------------	---------

### Philosophie

Imbach Ruedi	Fr. 208'244.-	36 mois
Glauser Richard	Fr. 81'404.-	24 mois

### Physique

Derendinger J.-Pierre	Fr. 352'972.-	24 mois
Martinoli Piero	Fr. 787'083.-	24 mois
Vuilleumier Jean-Luc	Fr. 572'390.-	12 mois
Vuilleumier Jean-Luc	Fr. 330'000.-	12 mois

### Psychologie

Perret-Clermont A.-Nelly SC	Fr. 7'100.-	52 mois
-----------------------------	-------------	---------

### Statistique

Dodge Yadolah	Fr. 7'000.-	4 mois
---------------	-------------	--------

### Zoologie

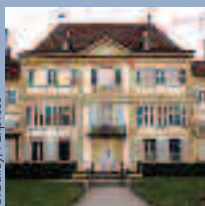
Bersier Louis-Félix SC	Fr. 90'000.-	48 mois
Gern Lise	Fr. 60'000.-	42 mois



## Bourses pour chercheur

## Août

### De nouveaux locaux pour le rectorat et l'administration de l'Université!



C.Galley, l'Express

Par le biais de sa fortune, l'Université de Neuchâtel acquiert un bâtiment au centre de la Cité qui devrait réunir dès fin 2004 une cinquantaine

de collaborateurs et collaboratrices – tous membres du rectorat et de l'administration centrale – dans le but de renforcer l'efficacité de la direction et de l'administration de la plus grande institution du canton. En achetant ce bâtiment situé au numéro 8 du Faubourg de l'Hôpital, le rectorat réalise une bonne affaire: en effet, l'ancien propriétaire de ces lieux historiques - les murs de cet hôtel particulier datent du XVIII<sup>e</sup> siècle - souhaite se départir rapidement de cet objet rare, offrant une superficie intérieure de 1748m<sup>2</sup> sur 3 étages et 1200m<sup>2</sup> de jardin, tout en le cédant à un «acheteur crédible et respectueux de l'histoire et de l'image du bâtiment».

## Septembre

### Début des discussions sur la nouvelle loi sur l'Université au Grand Conseil

Le Grand Conseil aborde pour la première fois le texte de nouvelle loi sur l'Université présenté par le Conseil d'Etat. Si l'esprit passe, les amendements s'amassent... Des voix en faveur d'une Université plus axée sur la coopération que sur la concurrence se font entendre, exprimant une certaine crainte face à l'importance toujours plus grande des contraintes économiques dans les choix stratégiques de l'Université. Le dossier trouvera son épilogue en novembre 2002 seulement.

## Les commissions

### débutant (crédit 2002)

#### Bourses de 12 mois accordées par la commission

**BIERI Laurent**, droit  
Columbia Law School, USA

**CAMPAN Erick**, écologie  
Netherlands Institute of Ecology, Pays Bas

**DARDEL Blaise**, chimie organique  
UCLA, USA

**LANGLADE Nicolas**, biologie  
Uni autonoma de Madrid, Espagne

**LAVANCHY Anne**, ethnologie  
Uni Temuco, Chili

**LINDER Vincent**, biophysique  
Harvard, USA

**MARCHAND Fabienne**, archéologie  
Ecole française d'Athènes & Oxford, Grèce & GB

**PISSOT SOLDERMANN Carole**, chimie organique  
Stanford, USA

**SEWER Alain**, physique théorique  
SISSA, Italie

**SOLDERMANN Nicolas**, chimie organique  
Stanford, USA

**THOMAS Christophe**, chimie inorganique  
Cornell, USA

**YAZGI Nicolas**, ethnologie  
Ruprecht-Karls-Universität, Allemagne

#### Prolongations de 6 mois accordées

## par la commission

**BERLINCOURT Valéry**, latin

Uni La Sapienza et Uni Tor Vergata, Italie

**KNOEPFLER Julien**, droit

Katholieke Uni Leuven & ULB, Belgique

**SCHEURER CELIO Marie-Eve**, histoire de l'art

Uni Paris IV, France

**Aucune bourse pour chercheur avancé n'a été accordée en 2002 par le FNS.**

Pour la commission de la recherche scientifique,  
**François Grosjean**, Président

## Fonds d'aide sociale des étudiants: une augmentation raisonnable

**Le comité du Fonds d'aide sociale des étudiants s'est réuni régulièrement pendant l'année universitaire et a attribué CHF 119'435.- de subsides contre CHF 171'938.- l'année précédente. Sans être le reflet d'une politique volontairement restrictive, les dépenses ont eu tendance à diminuer.**

Apparemment déconnectées de la situation générale, qui voit une augmentation des dépenses sociales, les demandes de soutien financier ont fléchi durant l'année 2001-2002. Parallèlement, les recettes se sont raffermies (+ CHF 6'543.50 de cotisations des étudiants). Les intérêts bruts de la fortune ont eux aussi légèrement augmenté; la tendance à une évolution déficitaire du Fonds de 2001-2002 ne s'est donc heureusement pas confirmée en 2001-2002.

Du point de vue de la situation générale de l'outil d'action sociale que constitue le Fonds et de sa gestion à long terme, on ne peut que se féli-

citer d'une augmentation raisonnable de la fortune (+ CHF 40'607.09). Par ailleurs, le montant des prêts à récupérer a diminué de CHF 34'653.70 à CHF 24'749.45. Ces chiffres confirment la volonté de réduire ce volet de notre action pour des raisons de simplification de gestion.

## Des activités

### pour les boursiers de la Confédération

Onze bénéficiaires de bourses fédérales ont fréquenté notre Université cette année. Ils ont été conviés à participer à plusieurs manifestations organisées par le Service social d'accueil des boursiers de la Confédération: apéritif de bienvenue par le rectorat, Repas de Noël, spectacles, camp de ski, voyages divers, visite d'Expo 02.

L'accueil et le contact avec les boursiers fédéraux ont été menés en collaboration avec Mme Irene Andres-Suarez, professeure à la Faculté des lettres et sciences humaines et déléguée de notre Université à la Commission fédérale des bourses pour étudiants étrangers. Différents professeurs de notre Université, ainsi que le Secrétariat de la Commission à Berne, ont accepté de diriger les travaux des boursiers.

### Un service à l'écoute

Tout au long de l'année, le Service social a fonctionné comme un lieu de recours pour les étudiants confrontés à des difficultés financières et administratives. Le conseiller des étudiants a également accompagné des étudiants contraints de négocier un changement radical de leur parcours: retour forcé dans le pays d'origine, acceptation d'une naissance inattendue, prise en compte d'un accident de santé pour la suite des études, abandon d'une formation après évaluation de la répétition d'échecs.

Pour la commission sociale,

**Martial Renaud**, conseiller des étudiants

**Santé, plaisir, et équilibre**





**L'Uni fait sa promo en ville!**



10 paires de chaussures sont installées sur des lieux passants de la ville de Neuchâtel comme autant de petites œuvres citadines, suscitant sourires et regards interpellés. Des plaques explicatives et des bannières lèvent le voile sur le mystère: «Ici a décollé la carrière de Bartolomeo Clementi, diplômé en électronique physique de l'Université de Neuchâtel... Donne des ailes à tes ambitions!». Une petite exposition en plein air toute proche de sa grande soeur d'envergure nationale pour promouvoir notre institution...

**Octobre**

**Le physicien Jérôme Faist reçoit le Prix Latsis national 2002**

Jérôme Faist, professeur ordinaire de physique à l'Université de Neuchâtel, est le lauréat du Prix Latsis national 2002, doté de CHF 100'000.-. Le Fonds national suisse de la recherche scientifique (FNS), sur mandat de la Fondation Latsis à Genève, lui a décerné cette distinction scientifique, l'une des plus hautes en Suisse, pour ses contributions exceptionnelles en physique du solide et l'invention du premier laser à cascade quantique (QCL).

**Les commissions**

**Alors qu'un recul de participation était attendu en raison d'Expo 02, les activités sportives de l'Université ont été suivies au-delà des espérances de la commission sportive.**

Il n'est jamais trop tard pour s'y mettre! Tel est le message de la commission sportive, même si, dans un premier temps, les effets négatifs paraissent l'emporter lorsque des sédentaires reprennent une activité physique. Mais à moyen et long terme, le métabolisme se modifiant, les effets positifs sont tels que l'effort en vaut la chandelle!

En 2001-2002, 111 personnes ont donné des cours dans 57 activités sportives différentes. 12 camps sportifs ont été organisés. Les étudiantes et étudiants de l'Université de Neuchâtel continuent à avoir de bons résultats dans les championnats suisses universitaires.

Pour la commission sportive,  
**Hugues Feuz**, Directeur des Sports

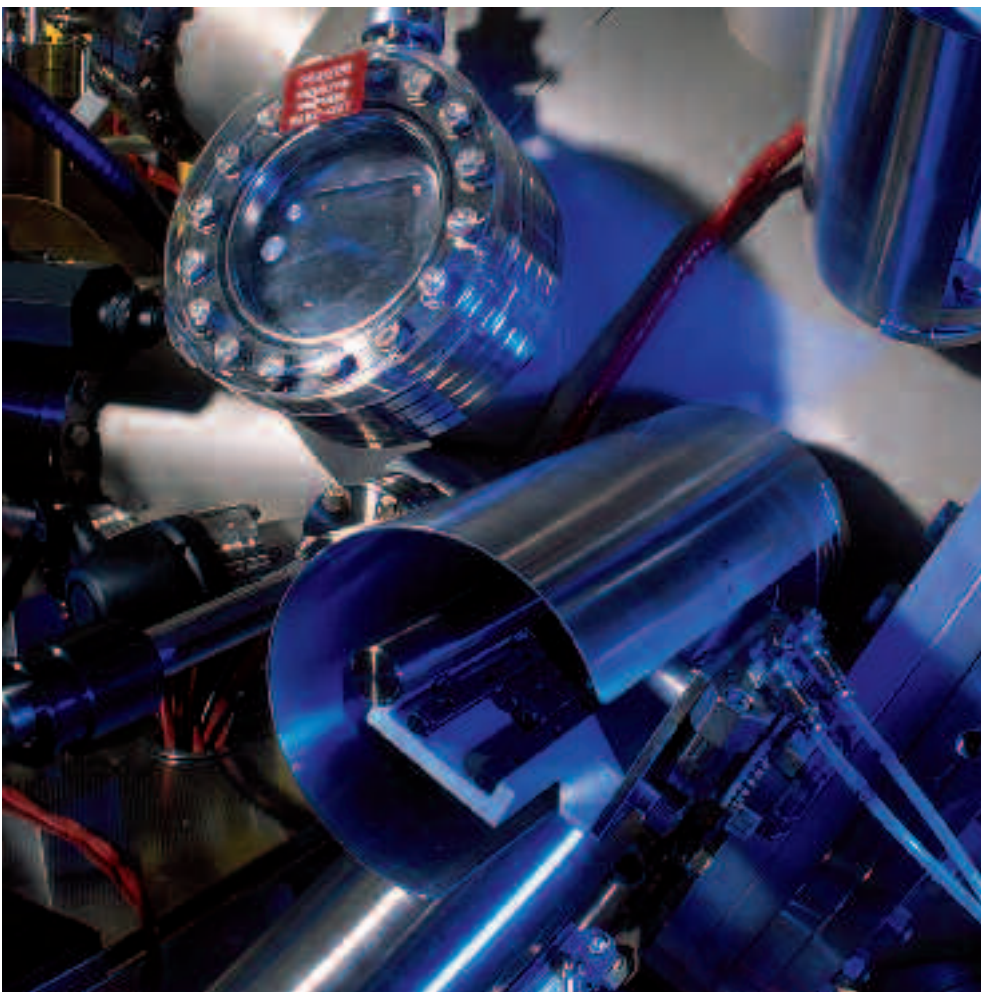
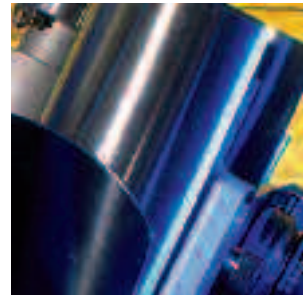
**Un succès grandissant pour l'U3a**

**Le dynamisme et la curiosité intellectuelle de ses membres font de l'U3a une institution gagnante!**

Cette année, une augmentation de 2 % de l'effectif des membres de l'Université du 3<sup>e</sup> âge permet de penser que l'an prochain, le cap des 800 membres pourra être franchi. Reflétant la qualité des prestations fournies, les conférences, ateliers, excursions et voyages connaissent toujours un grand succès. La formule des voyages accompagnés par une infirmière s'est révélée une initiative particuliè-

rement judicieuse. Quant au programme des Dimanches de l'U3a, instants d'un temps partagé dans l'amitié et dans le respect de l'art, il est la réponse à une réelle demande. La commission de l'Université du troisième âge présidée par le recteur le 21 mai 2002 a une fois de plus été l'occasion d'observer le dynamisme et la curiosité intellectuelle qui caractérisent les membres de cette institution.

Pour l'Université du 3e âge,  
**Denis Miéville**, Recteur



*Lettres et sciences humaines*





*Philippe Terrier,  
doyen de la Faculté  
des lettres et sciences  
humaines  
depuis octobre 2001*

## Des nouveautés dans l'enseignement

L'année 2001-2002 a été marquée par l'entrée en fonction d'un nouveau décanat formé des professeurs Philippe Terrier (doyen), Richard Glauser (vice-doyen) et Paul Schubert (secrétaire). Avec plus de 1300 étudiants, soit 40% de l'effectif de l'Université, la Faculté des lettres et sciences humaines (FLSH) reste la plus importante numériquement. Mais le taux d'encadrement ne s'est guère amélioré, devenant même dans certaines disciplines un problème majeur. Il en va de même des locaux qui commencent à faire cruellement défaut dans le bâtiment des Jeunes-Rives.

## De nombreux titres délivrés

Grâce aux mesures prises ces dernières années pour diminuer la durée moyenne des études, le nombre des titres délivrés pour les trois sessions de février, juin et octobre 2002 a atteint un niveau réjouissant (entre parenthèses les chiffres pour 2001): 6 (5) doctorats ès lettres et 4 (3) doctorats en sciences humaines; 72 (63) licences ès lettres et sciences humaines; 9 (8) certificats d'études supérieures de lettres et sciences humaines; 6 (19) diplômes d'orthophonie-logopédie (la différence s'explique parce qu'il y a en principe une volée tous les deux ans); 1 (1) certificat de formation permanente en psychologie et sciences de l'éducation; à quoi s'ajoutent, au Séminaire de français moderne, 28 certificats d'études françaises et 10 diplômes pour l'enseignement du français langue étrangère.

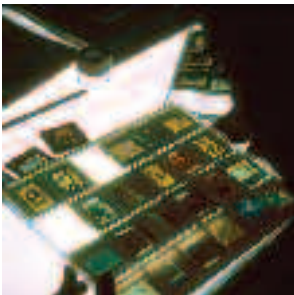
Sur le plan de l'enseignement, le fait marquant a été l'introduction de la licence interfacultaire en sciences humaines et sociales, que l'on obtient en suivant une discipline principale à la (FLSM) (ethnologie, histoire, linguistique, psychologie, sciences de l'éducation) et une autre à la Faculté de droit et des sciences économiques (économie politique ou sociologie) ainsi qu'un module complémentaire et un module de recherche. Une

soixantaine d'étudiants se sont inscrits dans cette voie. D'autres disciplines principales de notre faculté vont figurer au programme dès octobre 2002: la géographie ainsi que le journalisme et communication, qui devient aussi discipline principale de la licence ès lettres et sciences humaines. Par ailleurs deux projets ont été discutés au Conseil de faculté: la création d'une licence en ethnobiologie et celle d'un module d'enseignement et de recherche en histoire de l'art et muséologie, intitulé «Histoire technique et conservation de l'objet. De la production à l'usage.» Concernant le 3<sup>e</sup> cycle, deux projets d'école doctorale en collaboration avec d'autres universités ont d'ores et déjà été retenus, l'un en ethnologie-anthropologie, l'autre (interdisciplinaire) sur les «Archives des Lumières». Quant au cours public organisé au semestre d'hiver par l'Institut des sciences de l'Antiquité, il a porté sur «La vie en communauté dans le monde antique».

## Les colloques de l'année

Dans le domaine de la recherche, il faut relever l'organisation des colloques suivants qui se sont tous déroulés durant l'année 2002:

- le 14 janvier, à l'occasion du 20<sup>e</sup> anniversaire du Centre de linguistique appliquée: «20 ans de recherches sur les langues en contact.»
- les 18 et 19 janvier, à l'Institut des sciences de l'Antiquité, les 23<sup>e</sup> «Metageitnia».
- le 14 mars, en mémoire du professeur Marc Eigeldinger qui a fait don de sa bibliothèque à notre faculté: «La recherche dix-neuviémiste à Neuchâtel» (littérature française).
- les 25, 26 et 27 avril, à l'Institut d'histoire: «La Suisse occidentale et l'Empire, XII<sup>e</sup> – XIV<sup>e</sup> siècles.»
- les 14, 15 et 16 mai, à l'Institut d'espagnol: «José María Merino» (en présence de l'écrivain).
- le 12 juillet: «Identité plurielle – pluralité des identités» (latin et autres disciplines)
- les 10 et 11 octobre, à l'Institut de logique: «La quantification».



### Nominations et retraites

Deux nouveaux professeurs ordinaires ont commencé leur activité le 1<sup>er</sup> octobre 2001: Mme Ellen Hertz Werro en ethnologie et M. Etienne Piguet en géographie. Grâce aux mesures de soutien de la Confédération au réseau BENE-FRI, la faculté a pu engager Mme Mariela de la Torre Agostinho, professeure assistante en langues ibéro-romanes, et M. Yan Greub, maître assistant en français médiéval. M. Ludwig Oechslin, conservateur du Musée international d'horlogerie de La Chaux-de-Fonds, a reçu le statut de privat-docent et professeur associé. La Faculté a accueilli en outre trois professeurs boursiers du Fonds national suisse de la recherche scientifique: M. Thomas Ricklin en philosophie médiévale (dès octobre 2001), ainsi que M. Claude Bourqui en littérature française et M. Jean-Yves Béziau en logique (dès octobre 2002). Au sein du personnel administratif, une nouvelle secrétaire, Mme Florence Tombez, a été nommée pour les langues romanes.

Plusieurs personnes ont pris leur retraite: M. Frédéric Chiffelle, professeur ordinaire de géographie et ancien doyen; Mme Vittoria Cesari, professeure associée en psychologie; Mme Toni O'Brien Johnson, chargée de cours en littérature anglaise; M. Frédéric Hurni, chargé de cours, responsable pendant 25 ans de l'enseignement complémentaire de latin; Mme Lise Gacond, bibliothécaire et Mme Myriam Niederhäuser, secrétaire à l'Institut d'orthophonie.

Enfin deux enseignants ont quitté notre faculté: M. David Spurr, professeur ordinaire d'anglais, nommé à l'Université de Genève, et M. Julio Peñate, professeur associé, nommé professeur ordinaire d'espagnol à l'Université de Fribourg.

**Philippe Terrier**

Doyen



## Du Séminaire de français moderne à l'Institut de langue et civilisation françaises

Fluctuant au gré de la situation internationale, tant politique qu'économique, le nombre des étudiants du SFM a été inférieur à celui de l'année 2000-2001 (qui avait atteint un record au semestre d'été), mais s'est maintenu à un niveau honnête.

Statut	hiver 01-02	été 02
Etudiants réguliers	107	104
Mobilité suisse	0	0
Mobilité Erasmus-Socrates (GB)	4	2
<b>Effectif total</b>	<b>111</b>	<b>106</b>

### Provenance des étudiants réguliers

	étudiants		pays	
	hiver	été	hiver	été
Suisse	4	8	1	1
Europe de l'Ouest	8	4	5	
Europe de l'Est (y.c. Turquie)	42	34	11	10
Amérique du Nord	10	7	3	3
Amérique du Sud	27	24	6	6
Afrique	1	1	1	1
Asie	18	22	6	7
<b>Effectif total</b>	<b>107</b>	<b>104</b>	<b>32</b>	<b>33</b>

Ces dix dernières années, la provenance des étudiants a considérablement changé comme d'ailleurs dans les écoles sœurs des autres universités romandes. Ainsi en 1991, à l'entrée en fonction du directeur actuel, la Suisse, l'Allemagne, la Grande Bretagne et les Etats-Unis étaient les pays les plus représentés. Depuis lors, la France offre aux Européens de l'Ouest des prestations moins chères et soutenues par les institutions communautaires auxquelles notre pays a refusé d'adhérer. Quant à l'Amérique du nord, le français y a beaucoup perdu de son attrait et de son prestige. Avec la fin ou la libéralisation des régimes communistes, de nouveaux bassins de recrutement sont apparus: l'Europe de l'Est et l'Asie, notamment la Chine. L'Amérique du sud a toujours été fidèle.

### Titres délivrés en 2002

	février	juin	total
Diplômes	5	5	10
Certificats	3	25	28
Attestations	33	27	60

### Organisation

L'année écoulée a été pour le «Séminaire de français moderne» la dernière sous cette appellation et sous l'égide du règlement de 1972. Il a été rebaptisé «Institut de langue et civilisation françaises» le 1<sup>er</sup> octobre 2002.

Le corps enseignant n'a pas connu de mutations, si ce n'est que Mme Françoise Fornerod, de l'Université de Lausanne, a remplacé le directeur au bénéfice d'une décharge décanale.



### Enseignement et recherche

En plus du programme préparant au «Certificat d'études françaises» et au «Diplôme pour l'enseignement du français langue étrangère», le SFM a offert ses autres prestations habituelles: un cours réservé aux étudiants non francophones des facultés (6h hebdomadaires), un séminaire de didactique du français langue étrangère ouvert aux étudiants de la HEP-BEJUNE, enfin le système Tandem organisé en collaboration avec les instituts de langues vivantes de la Faculté.

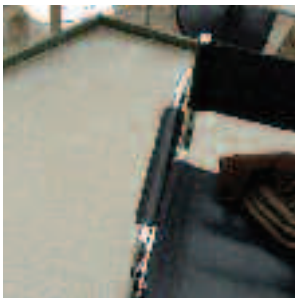
Il s'est chargé aussi, pour la première fois, des examens de français pour l'admission des étudiants de langue étrangère à l'Université (6 candidats à la rentrée d'octobre 2001).

Deux conférenciers ont été invités dans le cadre du cours de littérature romande: le 22 janvier 2002, M. Daniel Maggetti, de l'Université de Lausanne («Nouvelles éditions des œuvres de Ramuz: présentation et enjeux») et le 18 juin 2002, Mme Sylviane Roche, écrivain, qui a présenté son roman «Le Temps des cerises».

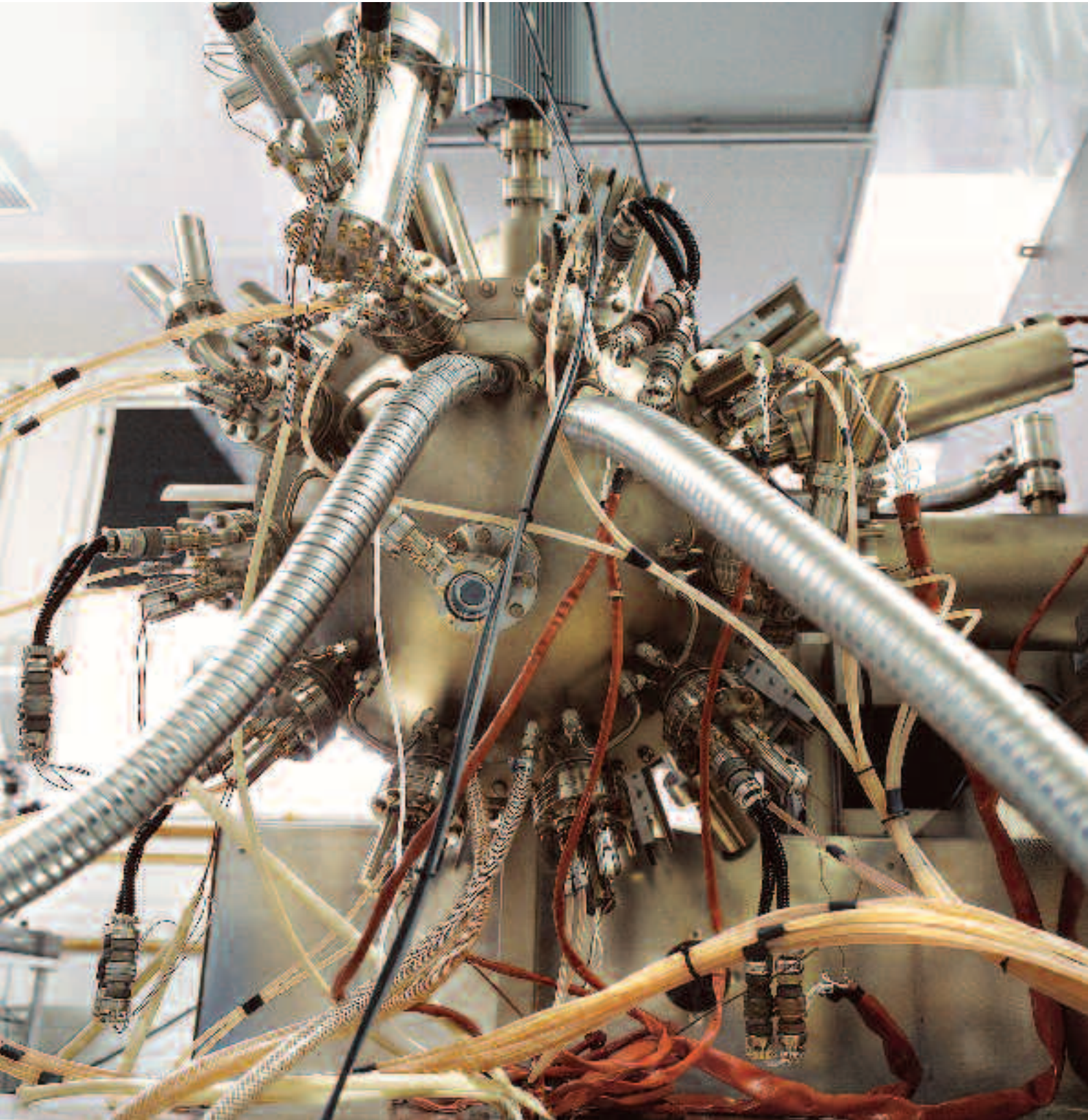
### Cours d'été

Le Cours d'été de langue et littérature françaises s'est déroulé du 8 juillet au 2 août 2002 dans le bâtiment de la Faculté aux Jeunes-Rives, sous la direction de M. Loris Petris. Cette 110<sup>e</sup> édition a réuni près de 170 étudiants, soit plus que l'an dernier, répartis dans dix classes. Les conférences, données par des professeurs de l'Université, des écrivains, des hommes politiques et des diplomates du DFAE, ont remporté un grand succès auprès des étudiants comme du public neuchâtelois. Outre les habituelles excursions ainsi que les nombreuses activités culturelles et sportives, une journée spéciale a été consacrée à Expo.02 avec la visite des sites de Bienne et de Neuchâtel. Tous les participants et leurs professeurs ont eu l'honneur d'être reçus par les autorités de la Ville et au Château par le Conseil d'Etat.

**Philippe Terrier**  
Directeur du SFM









*François Zwahlen,  
doyen  
de la Faculté  
des sciences  
depuis octobre 2001*

## Une forte acquisition de fonds de tiers et de fond privés

**Les premières réflexions relatives à la réorganisation Bologne ont été conduites dans les instituts: de nouveaux rapprochements et de nouvelles synergies se sont mis en place.**

La Faculté décernera cet automne 94 diplômes dont près de la moitié en biologie et 51 thèses dont un grand nombre en microtechnique, chimie et biologie.

### Nomination et retraites

Trois professeurs sont partis à la retraite et deux ont rejoint d'autres horizons. Fin septembre, le professeur Yves Baer a quitté l'institut de physique après 21 ans d'activités scientifiques extrêmement fructueuses. Les professeurs associés Imre Müller du Centre d'hydrogéologie et Rolf Steiger de l'Institut de chimie ont pris leur retraite après 20 ans de riches activités. Le professeur de physique théorique Adel Bilal nous a quitté à la fin du semestre d'hiver pour rejoindre le CNRS à Paris. Le professeur Enrico Martinoia, de l'Institut de botanique, a été nommé professeur à l'Université de Zurich.

Cinq nouveaux collègues nous ont rejoints. En microtechnique: Hans-Peter Herzig, professeur d'optique et futur successeur du professeur René Dändliker au 1<sup>er</sup> mars 2002 et Pierre-André Farine, professeur d'électronique et successeur du professeur Fausto Pellandini sont aujourd'hui installés. Le Centre d'hydrogéologie s'est réjoui également de l'arrivée du Directeur de recherche Daniel Hunkeler. Trois nouveaux professeurs rejoindront nos rangs en automne 2002 ou sont en train d'être désignés: en biologie, Félix Kessler, en physique Philippe Aebi et enfin en informatique où le successeur de

Imre Muller est prédésigné. De surcroît, deux postes de professeurs ont été mis au concours à l'IMT: un poste en «matériaux électroniques», succession du professeur Arvind Shah et un poste de professeur assistant en «technologie des microsystèmes et nanotechnologie pour la recherche spatiale» financé par l'EPFL.

La Faculté s'est enrichie de deux nouveaux collaborateurs de haut niveau scientifique: au Chyn, le Dr Heinz Surbeck, collaborateur scientifique, expert en radioactivité et en analyses isotopiques de l'eau souterraine; à l'Institut de physique, le Dr Daniel Hofstetter, professeur boursier du Fonds National. Enfin, le professeur Olivier Besson a séjourné en congé sabbatique à l'Université de Saint-Louis-du-Sénégal et à North Carolina State University.

### Visibilité nationale et internationale

Les membres de la Faculté ont eu de nombreuses activités suisses et internationales, sous forme d'organisation de congrès et de colloques, accueillant le plus souvent de nombreux spécialistes étrangers:

- L'Institut de zoologie a organisé une série de six séminaires consacrés notamment à la neurobiologie avec des conférenciers venus de Genève, Zurich, Paris, Locarno et Liverpool. Dans le cadre du 3<sup>e</sup> cycle romand en sciences biologiques, la biologie de Neuchâtel a organisé avec succès un séminaire sur la biologie des cestodes au Muséum d'Histoire naturelle de Genève
- Sur des sujets spécialisés portant sur la géologie fondamentale, appliquée et sur l'hydrogéologie des contaminants, l'Institut de géologie et le Centre d'hydrogéologie ont organisé plus de 20 conférences. Le Centre d'hydrogéologie a également organisé un séminaire thématique consacré à «Impact des anciennes déchar-

ges sur les ressources en eau: Evaluation des sites et estimation des risques.»

- L'Institut de mathématiques a organisé à Neuchâtel trois Journées de la Société de mathématiques suisse et à Chambéry une école d'été de géométrie hyperbolique. De plus, à Berne, l'Institut a organisé le Séminaire Borel 2002, «Coût et cohomologie- $L^2$ ».
- Les déplacements des professeurs en mission à l'étranger ont été nombreux. On peut citer celui de François Zwahlen, Directeur du Chyn, qui, en sa qualité de président de l'action COST 620, a organisé de multiples réunions, notamment à Liège, Dubrovnik et Athènes. D'autre part, dans le cadre du projet SCOPES consacré à l'environnement de la mer d'Aral, le Chyn a organisé deux expéditions en Asie centrale.

### Ouverture vers le grand public

Quelques activités grand public ont été organisées. Parmi celles-ci, l'Institut de mathématiques s'est impliqué dans l'Exposition itinérante de l'Université, en janvier-février 2002. D'autre part, les collaborateurs de l'Institut ont présenté les carrières de mathématiques et de mathématiques-finance dans des lycées. Les collaborateurs des Instituts de physique et de mathématique ont également tenu un stand «Auprès de nos ondes, qu'il fait bon, fait bon, fait bon», lors de la 3<sup>e</sup> Nuit de la Science, à Genève. Enfin, les agriculteurs bio et les viticulteurs du Canton de Neuchâtel ont visité dans le cadre des activités de notre NCCR Plant survival différents laboratoires de la Faculté.

Pour l'avenir, la section de biologie a de nombreux projets, notamment les Laboratoires de parasitologie et de physiologie animales qui ont été mandatés pour organiser le 5<sup>e</sup> «International Symposium on Ticks and Tick-

Borne Pathogens», à Neuchâtel en 2005 et le Laboratoire de floristique qui se prépare à organiser la XX<sup>e</sup> conférence internationale en aérobiologie, en 2005.

### Synergies

En plus de l'établissement de nouveaux liens entre l'Institut de physique et celui de microtechnique demandés par nos autorités, la Faculté a organisé une réunion entre les chercheurs de la microtechnique et ceux du site du mail pour susciter de nouvelles synergies. Quelques projets prennent forme. Enfin, l'Institut de mathématique associé à ceux de chimie et de physique a organisé au semestre d'été un séminaire interdisciplinaire de 2<sup>e</sup> cycle, sur les représentations de groupes et leurs applications

Parmi les nombreux projets de thèse, on peut en citer deux, en cotutelle, l'une avec l'Université de Montpellier et l'autre avec l'Université de Besançon, qui ont démarré. De plus, sept post-doctorants ont commencé leurs activités, en grande partie financés par le NCCR «Plant survival».

### Publications de livres

Plusieurs professeurs ont publié des livres en 2002 notamment :

Alain Robert: «A Course in p-adic Analysis», Graduate Texts in Math.198.

Alain Valette: «Introduction to the Baum-Connes conjecture».

Pierre-Jean Erard: «Computational Methods in Decision-Making, Economics and Finance».

R. Neier: «Sciences of Synthesis», Ed. R. Neier, Volume 12, Hetarenes and Related Ring Systems: Five-membered Hetarenes with two nitrogen of phosphorus atoms.

Jean-Pierre Derendinger: «Théories des champs». Ce livre a été cité dans des revues de physique internationales.

### Finances



La recherche en Faculté se porte bien. Cela s'est manifesté par une forte augmentation des projets de recherche et donc des fonds de tiers et privés. Le montant total s'élève à 20 mio de francs, dont 11 mio pour l'Institut de microtechnique.

**François Zwahlen**

Doyen



*Droit et sciences économiques*





Ernest Weibel,  
doyen  
de la Faculté  
de droit et des  
sciences écono-  
miques depuis octob-  
re 2001.

## Une année d'ouverture

**La Faculté de droit et des sciences économiques a poursuivi ses collaborations (BENEFRI, Triangle Azur et Office Fédéral de Statistique). Elle est aussi à l'origine de la signature de plusieurs conventions de mobilité ou de collaboration, notamment avec Galatasaray, Gênes, Grenade et Heidelberg. Elle a organisé, avec la Faculté des Lettres et des Sciences humaines, la première année d'étude de la nouvelle Licence interfacultaire en sciences humaines et sociales.**

Les UER des sciences économiques, politiques et sociales ont connu divers changements: démissions en sociologie du professeur Franz Schultheis et de M. Olivier Tschannen, maître-assistant; nominations de Mme Monica Budowski, chargée de cours en méthodologie de l'enquête, de M. Ioannis Papadopoulos (Université de Lausanne) comme professeur invité et chargé de cours en science politique et de Mme Francesca Poglia Mileti comme maître-assistante en sociologie.

M. Michel Dubois, professeur de finance, en congé scientifique, a été remplacé par MM. les professeurs Dusan Isakov, Pascal Louvet et Nils Tuchs Schmid, chargés de cours, et MM. Jean-François Bacmann, Pierre Jeanneret et Guido Bolliger, chargés d'enseignement. MM. les professeurs Bertrand Rime et José Ramirez, chargés de cours, ont effectué des remplacements dans l'UER d'économie politique.

Les UER de droit ont introduit leur nouveau plan d'études en automne 2001. Il permettra un passage aisé au modèle de Bologne. Les étudiant(e)s complèteront leurs trois années d'études de base par des séminaires théma-

tiques, sous forme de modules interdisciplinaires axés sur la résolution de problèmes concrets, et auront la possibilité de faire reconnaître des stages pratiques d'un mois au moins auprès d'études d'avocats et notaires, de tribunaux ou de services juridiques d'administrations et d'entreprises. Une commission de promotion des études de droit a par ailleurs été mise sur pied et a déjà pris plusieurs initiatives pour la promotion de l'étude du droit à Neuchâtel.

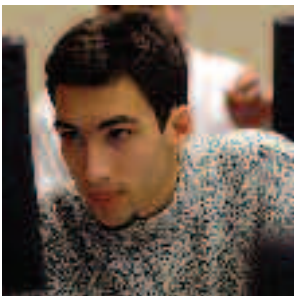
- Mme Nathalie Tissot, jusqu'à présent professeure associée de propriété intellectuelle, a été nommée professeure extraordinaire dès le 1<sup>er</sup> octobre 2002
- M. Dominique Sprumont, professeur bourcier FNRS, a été nommé professeur associé en droit de la santé et poursuit sa recherche sur la réglementation de la recherche
- M. Denis Oswald, nouveau directeur du CIES, a été nommé chargé de cours pour le droit du sport dès le semestre d'été 2002.

## Congrès et conférences

Les UER de droit ont organisé, en collaboration avec l'Ordre des avocats neuchâtelois et la Chambre neuchâteloise des notaires, leur désormais traditionnel cycle de conférences en novembre 2001.

Mme Nathalie Tissot a organisé en septembre 2002 le Congrès international de propriété intellectuelle (ALAI) sur le thème «Copyright – Internet World». Audrey Leuba a organisé, en étroite collaboration avec le Commissaire aux droits de l'homme du Conseil de l'Europe un séminaire international sur les droits et la protection de la personne âgée en institution à Neuchâtel (octobre 2001). Thomas Probst a organisé à Fribourg (septembre 2002) un colloque sur «Le droit privé suisse face au droit communautaire européen: un nouveau défi pour la pratique». Après avoir contribué avec Jean-

# Droit et sciences économiques



François Aubert à l'élaboration de la nouvelle Constitution neuchâteloise, Pascal Mahon a accompagné, en qualité d'expert, les travaux de l'Assemblée constituante vaudoise récemment couronnés de succès en votation populaire. Pour la troisième année consécutive, Pascal Mahon a organisé le «Séminaire de Strasbourg». Petros Mavroidis a été choisi par l'American Law Institute pour l'élaboration du Restatement du droit de l'Organisation mondiale du commerce. Jean-Philippe Dunand a organisé, le 25 mai 2002, une journée d'étude réunissant les professeurs de droit romain et d'histoire du droit enseignant dans les facultés suisses de droit sur le thème.

### Activités scientifiques

Les activités scientifiques de chaque professeur figurent sur le site Web de l'Université, nous esquisserons, ci-après, brièvement, les grands traits et les aspects les plus significatifs des activités des divers instituts ou groupes de la Faculté.

### Séminaire sur le droit du bail

La revue Droit du bail – parution annuelle – est distribuée à environ 1000 abonnés. En octobre 2002 ont eu lieu les Journées bisannuelles consacrées au droit du bail, sous la responsabilité des professeurs Pierre Wessner, Denis Knoepfler et Thomas Probst. Quelque 660 personnes y ont participé.

### Institut de droit de la santé

L'Institut BENEFRI de droit de la santé (IDS) a poursuivi son développement, grâce notamment aux subventions reçues de la Confédération dans le cadre du réseau BENEFRI. Ses structures de direction ont été revues pour intégrer des représentants des Universités de Berne et Fribourg. Les enseignants rattachés à l'IDS dispensent désormais quatre cours en programme de licence,

un cours dans le Diplôme postgrade en économie et administration de la santé à l'Université de Lausanne et ils assurent le cycle de formation continue en droit de la santé. Dominique Sprumont a été invité à donner un cours-bloc à l'Université de Montréal. La 9<sup>e</sup> Journée de droit de la santé, consacrée à quelques problématiques de santé mentale, a réuni à Neuchâtel (septembre 2002) une bonne centaine de spécialistes. L'IDS a publié trois thèses de doctorat dirigées par Olivier Guillod dans sa collection de monographies en droit de la santé, un cahier de recherche ainsi que sa revue documentaire San-News. Les membres de l'IDS ont poursuivi leurs recherches et leurs publications et assumé plusieurs mandats confiés par les offices fédéraux et les cantons.

### Centre international d'études du sport

Le Centre International d'Etude du Sport a connu d'importants changements. Il a enregistré les arrivées, dans son conseil de fondation, de MM. Adolf Ogi, ancien Président de la Confédération et Conseiller spécial en matière de sport du Secrétaire général de l'ONU Kofi Annan, et Heinz Keller, Directeur de l'Office fédéral du sport. Son directeur, Me Denis Oswald, a été nommé chargé de cours à l'Université de Neuchâtel pour l'enseignement du droit du sport. Le Centre s'est doté d'un nouveau Secrétaire général, M. Patrick Blatter. Le CIES a également vu avec plaisir la 3<sup>e</sup> volée d'étudiants de l'International Master (MA) in Management, Law and Humanities of Sport, composée de 24 étudiants de 15 pays différents, commencer son cycle de formation. La 2<sup>e</sup> volée a terminé son cursus en juillet 2002. Pour faciliter l'intégration des étudiants sur le marché du travail, le CIES a engagé un «Development Officer», M. Roland Chavillon. Le CIES a à nouveau organisé le cours annuel de forma-

tion continue en administration du sport pour des dirigeants de fédérations nationales de football. L'année éditoriale s'est révélée prolifique, avec la parution de trois nouveaux volumes.

### **Institut de l'entreprise**

Quatre nouveaux livres sont parus sur les questions du commerce et marketing international, finances des marchés et les services internationaux de co-opérations techniques. Au cours de l'année plusieurs articles et études de cas ont été publiés. Deux des publications sont apparues sur les listes bibliographiques des cours dans les plus prestigieuses universités et deux livres ont été traduits en trois langues étrangères. Les membres de l'IENE ont finalisé des projets de recherche conjointement avec le World Bank Institute, le Centre du Commerce International CNUCED/OMC et le Centre international sur le commerce et le développement. Le FNS a financé deux projets de recherches de l'IENE. Trois thèses de doctorat ont été soutenues et quelques 43 licences spécialisées en gestion ont été directement produites.

L'innovation pédagogique a été poursuivie. Une nouvelle chaire de commerce électronique et de gestion des PME a été inaugurée et a donné lieu à l'implantation d'une plateforme de formation à distance. Cette plateforme a permis de publier sur le Web trois nouveaux livres et de nombreux didacticiels. L'enseignement interactif, «tutoring» et des recherches appliquées dans les PME de la région ont été intensifiés dans le cadre des séminaires de l'Institut et des mémoires de licences. Les enseignants et les chercheurs ont donné une vingtaine de conférences dans les universités étrangères et présenté cinq rapports de recherches lors de congrès. Le programme «Rencontres de l'IENE» pour le dialogue avec la cité a été poursuivi.

### **Institut de recherches économiques et régionales**

L'Institut a co-organisé avec l'Université de Fribourg et de Saint-Gall le module «Fédéralisme financier» de la conférence mondiale sur le fédéralisme (St-Gall, août 2002). Il a par ailleurs mis sur pied deux rencontres, à Zurich – instruments de la politique régionale en Europe – et à La Neuveville – question du développement et des ressources territoriales.

Le professeur Claude Jeanrenaud a poursuivi avec son équipe deux projets FNS dans le domaine de la santé et un projet pour l'Office fédéral de la santé publique sur l'estimation du coût social de la consommation de drogues illicites en Suisse. Le professeur Denis Maillat est en passe de terminer une étude sur l'eurocompatibilité de la politique régionale suisse, confiée voici une année par le SECO. Ces recherches ont été mises en valeur par la publication d'articles dans des revues de renommée internationale et ont été présentées lors de conférences à l'étranger.

Le professeur Claude Jeanrenaud a réalisé des travaux sur les commandes fédérales dans les arts graphiques, une expertise pour la Banque mondiale ainsi que l'audit d'un centre sportif. L'Institut s'est vu confier un nombre important de nouveaux travaux. Pour le professeur Claude Jeanrenaud, il s'agit de mandats relatifs à l'impact de la construction de routes nationales et à l'examen de divers aspects de la promotion économique du canton de Neuchâtel. L'Action COST 317 a mandaté M. Olivier Crevoisier pour la réalisation d'une étude sur la relation entre la structure de la propriété des PME et les disparités régionales.

### **Groupe d'économie politique**

Le professeur Milad Zarin-Nejadan a assumé





## Droit et sciences économiques



la fonction de délégué du rectorat à la formation continue et la présidence de la Commission interfacultaire de la formation continue (CIFOC). Il a supervisé, pour le compte du SECO, deux projets d'assistance technique en Tanzanie et en Azerbaïdjan; il a également été membre du groupe d'experts du programme prioritaire «Demain la Suisse» et de la Commission de la recherche de l'Académie suisse des sciences humaines et sociales; il a dispensé des enseignements extra muros à l'Université de Genève comme professeur invité d'économie politique et à l'EPFL dans le cadre du cycle postgrade en ingénierie et management de l'environnement; il a organisé trois cycles de cours de formation continue sur l'économie et les finances publiques, la libéralisation des marchés de l'électricité et la fiscalité des entreprises en Suisse; il a dirigé un projet de recherche (financé par le FNS) intitulé «Dynamique de la création de connaissances: le rôle de l'université et de l'industrie – Etude de cas: micro-systèmes en Suisse romande»; il a publié plusieurs articles et ouvrages, notamment la 3<sup>e</sup> édition de l'ouvrage «L'économie suisse» dans la collection *Que sais-je?*; il a organisé le congrès annuel de la Société suisse d'économie et de statistique à Neuchâtel (mai-juin 2002) et a présenté une communication au 53<sup>e</sup> Atlantic Economic Conference à Paris (mars 2002).

Le professeur Jean-Marie Grether a impartit des enseignements postgrade au Joint Vienna Institute et au World Trade Institute. Il a donné des cours de formation continue à l'Université de Neuchâtel dans le cadre du Module «Gestion du risque de change» et à l'Ecole d'Ingénieurs de Saint-Imier, dans le cadre des études postdiplôme en gestion de projets internationaux. Il a réalisé une activité de consultant auprès de la London School of Economics. Il a présenté un article à la confé-

rence organisée par CEPR/NBER/SNS, «Challenges to Globalization» et sa leçon inaugurale à l'Université de Neuchâtel (7 juin 2002).

### Groupe informatique

L'année a été marquée par la qualité des performances obtenues lors de la troisième campagne d'évaluation de moteurs de recherche multi-langue. L'équipe de recherche a obtenu le premier rang pour la mise au point d'un outil de dépistage de l'information dans des corpus multilingues (anglais, français, allemand, italien et espagnol) de même qu'une première place dans l'interrogation de corpus rédigés en espagnol et en finnois, une deuxième place pour la langue française et hollandaise, une troisième place pour la langue allemande.

### Institut de sociologie et de science politique

L'Institut de sociologie participe à la recherche européenne Siren sur le populisme de droite en Europe qui termine sa première année d'activité. Une conférence présentant les premiers résultats de la recherche a eu lieu à Vienne (juin 2002).

La réflexion sur les transformations socio-économiques et leur lien avec le populisme en Suisse a fait l'objet d'un rapport de recherche. Les premiers résultats au niveau européen sont consignés dans la publication «Modern Sirens and Their Populist Songs: A European Literature Review on Changes in Working Life and the Rise of Right-Wing Populism», co-signée par Francesca Pogliani Miletì, Riccardo Tondolo, Fabrice Plomb et Franz Schultheis.

Dans le cadre du programme MOST de l'UNESCO, a paru, en 2001, l'ouvrage

«Femmes dans les crises urbaines. Relations de genre et environnements précaires», avec comme responsables d'édition F. Hainard et C. Verchuur.

L'Institut de science politique organisé un colloque sur les relations israélo-palestiniennes à Genève, sous l'égide de la CUSO, qui a traité du problème du contenu et de l'impact des manuels scolaires palestiniens et israéliens. Le professeur Ernest Weibel a publié, à Paris, un ouvrage sur l'histoire et la géopolitique des Balkans de 1800 à nos jours. Il a également organisé une visite guidée du camp de concentration du Struthof (commune de Natzweiler en Alsace) avec ses étudiants (juin 2002). Il a présenté une communication au XXII<sup>e</sup> Entretiens sur le régionalisme à Saint-Vincent en Val d'Aoste, (novembre 2001).



### **Groupe de statistique**

Les intérêts du groupe s'étendent dans les domaines suivant: la Norme L1, les méthodes non paramétriques, la statistique descriptive multivariée, l'échantillonnage et de l'estimation en populations finies, les générateurs de nombres aléatoires, la simulation et la recherche opérationnelle.

Le prof. Yadolah Dodge a coordonné les recherches de plusieurs personnalités du monde de la statistique au niveau mondial, afin de produire une nouvelle édition du Dictionnaire de Statistique, qui sera édité par Oxford University Press. L'objet de cette recherche a été d'ajouter des nouveaux termes à la précédente édition. Sous la responsabilité du prof. Yves Tillé, la collaboration entre l'Université de Neuchâtel et l'Office fédéral de la statistique (OFS) se poursuit activement. Anne-Catherine Favre a quitté le poste de maître assistant financé par l'OFS en mai 2002 pour rejoindre l'Université du Québec comme professeur titulaire. Le poste de maître assistant, financé par l'OFS, est

occupé depuis juillet 2002 par Cédric Béguin. Le prof. Yves Tillé poursuit ses recherches dans le domaine de l'échantillonnage et de l'estimation en populations finies, il participe comme expert à la rénovation du recensement français, et comme formateur dans le programme de coopération MEDSTAT en statistique publique entre l'Union Européenne et les pays méditerranéens. Cédric Béguin poursuit ses recherches dans le cadre du programme européen EUREDIT (development and evaluation of new methods for editing and imputation). Les résultats de ces recherches ont été présentés lors de plusieurs conférences internationales. Le groupe de statistique a publié trois livres et une quinzaine d'articles. Le Professeur Yadolah Dodge, le Dr Giuseppe Melfi et l'ensemble du Groupe de statistique, ont organisé la 4<sup>e</sup> conférence internationale sur la norme L1 (août 2002). Le FNS a contribué au financement de cette conférence. Elle a réuni plus de 100 statisticiens et statisticiennes du monde entier. Les deux représentants neuchâtelois ont été chargés, lors de la dernière conférence de la société francophone de classification, d'organiser la prochaine conférence, prévue à Neuchâtel en septembre 2003. Parallèlement à la 4<sup>e</sup> conférence internationale sur la norme L1, s'est tenue l'Ecole d'été sur le thème «Quantile Regression and Its Application». Des statisticiens de réputation mondiale, dont: Roger Koenker, Gib Basset, Steve Portnoy, José Machado spécialisés dans ces domaines ont accepté de donner des cours de haut niveau sur le sujet, aux étudiants inscrits dans le cadre du postgrade en statistique. Le Groupe de statistique est responsable de l'organisation du postgrade, qui entame sa 14<sup>e</sup> année. Le nombre des étudiants a augmenté sensiblement par rapport à 2000-2001.

### **Psychologie du travail**

L'intérêt des étudiant-e-s (ils sont quelque 125) pour la formation en psychologie du tra-



vail persiste. Dr. Franciska Krings a été engagée au poste de maître-assistante (50%). Elle travaille dans les domaines «Stéréotypes dans les organisations» et «Actions affirmatives». Dr. Adrian Bangerter a rejoint le GPA pour 12 mois en tant que 'visiting scholar', financé par le FNS.

Les activités scientifiques du Groupe de psychologie appliquée (GPA) ont été nombreuses. Les professeur-e-s, maître-assistant-e-s, assistant-e-s et assistant-e-s de recherche se sont impliqués dans plusieurs projets de recherche. Deux projets de recherche se situent autour de groupes et équipes de travail (Modèles mentaux partagés en groupes et MED – Medical emergency teams en collaboration avec l'Université de Bâle). Pour d'autres projets, l'accent est mis sur l'intégration de jeunes personnes dans le monde de travail (dans le cadre de «Demain la Suisse», en collaboration avec l'Université de Berne). D'autres travaux de recherche ont été intensifiés, d'une part concernant la gestion de carrière et l'insertion des jeunes en rupture et d'autre part, les travaux de recherche autour du stress des enseignants et du climat scolaire. Différentes institutions nous ont confié des mandats ponctuels. Les collaborateurs et collaboratrices du GPA ont présenté leurs travaux à différents congrès et conférences (12 présentations lors de congrès internationaux).

Des mandats d'intervention et d'enseignement nous ont été confiés par différentes institutions et organisations autour des thèmes: Stress et enseignants; formation à la communication, formation en gestion du temps, gestion de conflits, gestion du stress, gestion d'équipes, de projets et gestion de qualité.

Dans la formation postgrade, le Groupe de

Psychologie Appliquée participe au DES «Gestion des ressources humaines» en collaboration avec l'Université de Genève, ainsi qu'au DESS «Conseil, orientation et management des compétences», en collaboration avec l'Université de Lausanne. Le GPA est aussi co-organisateur du programme post-grade «Stress and Emotions in Work and Social Relationships» et des séminaires post-grade financés par la CUSO.

**Ernest Weibel**

Doyen



# Théologie





Martin Rose,  
doyen  
de la Faculté  
de théologie  
depuis octobre 2001

## Une année forte en émotions

**En Faculté de théologie, l'année académique 2001-2002 a été marquée par une activité particulièrement fructueuse (congrès, publications, recherches, doctorats, etc.), mais aussi par des événements insécurisants (départs, décès).**

Le 1<sup>er</sup> février 2001, le Conseil de faculté a élu le nouveau bureau décanal: Martin Rose, doyen; Andreas Dettwiler, vice-doyen; Gottfried Hammann, secrétaire. La Faculté de théologie compte cinq professeurs ordinaires, chacun d'eux devant assumer les charges décanales tous les dix ans. Ainsi, le nouveau doyen avait déjà eu l'honneur de remplir cette fonction de 1990 à 1992. Entrant dans une nouvelle période, il exprime toute sa reconnaissance à son prédécesseur, Pierre-Luigi Dubied.

Le semestre d'hiver s'est déroulé avec une équipe presque au complet; seul le professeur Gerhard Seel (philosophie de la religion) a dû être remplacé, pour cette période, par M. Carlos Robert-Grandpierre. La décharge du doyen (2 heures de cours) a été assumée par Mme Susanne Müller-Trufaut (Paris/Fribourg), docteur en théologie de l'Université de Neuchâtel et ancienne assistante. Dans le domaine de l'enseignement et de la recherche, des séances de conseils et de commissions, et des nombreux contacts sur le plan local, national et international, le semestre d'hiver a été marqué plutôt par une stabilité et continuité. Deux événements particuliers de la fin du semestre peuvent être mentionnés: la journée d'informations du 6 février qui a permis à la Faculté de se présenter aux gymnasiens ainsi que les adieux pour M. Frédéric Hurni qui a pris sa retraite après de nombreuses années d'activité à la Faculté des lettres et sciences humaines (latin) et à la Faculté de théologie (grec).

Une commission «mixte» a retenu, pour sa succession, la candidature de M. Jean-Pierre Schneider (entrée en fonction: 1<sup>er</sup> mars 2002).

### «Mythe et science» et les autres défis du semestre d'été

Du 14 au 16 mars, plus de 100 chercheurs – philosophes, physiciens, théologiens, biologistes... – ont participé à un congrès international sur «Mythe et science», organisé par notre Institut romand d'herméneutique et de systématique. Dans la vie de notre Faculté, ces trois jours sont devenus un événement marquant, préparés et animés par nos professeurs, par nos assistants et par nos étudiants.

La thématique de «l'individualisme» a été au centre de la journée du 7 mai. La première partie de la journée s'est déroulée autour de la thèse de doctorat de M. François Dubois; la seconde nous réservait un exposé du professeur Pierre Hayat (Paris), consacré à l'individualisme éthique chez Emmanuel Levinas.

Pour le semestre d'été, des enseignements ont été donnés par des collègues externes (congé post-décanal du professeur Dubied et décharge décanale): Mme Muriel Schmid (Théologie pratique) et M. Christoph Uehlinger (Ancien Testament). Ajoutons que le professeur Gottfried Hammann, dans le cadre de son séminaire sur «La musique religieuse dans l'histoire du Christianisme», a pu compter sur la collaboration de plusieurs organistes.

### Une larme dans un œil, un sourire dans l'autre

Le brusque et accidentel décès de Clairette Karakash, directrice de recherche à l'IRHS, survenu au début de juillet 2002, a marqué profondément la Faculté. A partir du 30 septembre, deux autres postes professoraux sont devenus vacants, le professeur Martin Leiner (Théologie systématique) ayant été

nommé à l'Université de Léna, le professeur Gottfried Hammann (Histoire du Christianisme et de l'Église) étant obligé de prendre la retraite. Avec cette triple vacance (la moitié de l'effectif professoral!), la situation de la Faculté de théologie est devenue difficile. Et pourtant, nous pouvons compter sur des liens amicaux tissés avec de nombreux théologiens d'autres Universités. Sept collègues (de Lausanne, Genève, Fribourg, Zurich et Strasbourg) se sont engagés à donner des cours et séminaires dans notre Faculté. S'il n'a pas toujours été facile de trouver un horaire adéquat, nous pouvons cependant offrir une formation de haute qualité, et nous sommes heureux d'accueillir nos collègues en leur faisant part de notre profonde reconnaissance.

### Des accomplissements performants

L'année académique a vu la parution de trois ouvrages à la Faculté de théologie: Florian BILLE – Andreas DETTWILER – Martin ROSE, «Maudit quiconque est pendu au bois. La crucifixion dans la loi et dans la foi»; Andreas DETTWILER – Jean ZUMSTEIN éd.s., «Kreuzestheologie im Neuen Testament»; Martin ROSE éd., «Histoire et Herméneutique» – et trois autres ouvrages paraîtront très prochainement. Malgré sa taille très modeste, la Faculté de théologie s'affirme ainsi continuellement comme un lieu de recherche qui, du point de vue de l'efficacité et de l'originalité, peut fièrement entrer en concurrence avec d'autres sites mieux dotés en personnel.

**Martin Rose**

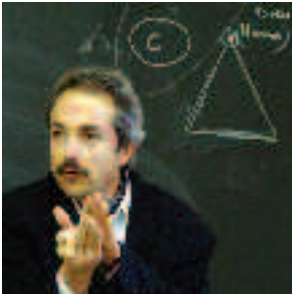
Doyen



### «Exposer – S'exposer – Expo.02»

Pour marquer l'ouverture de l'année 2001-2002, la Faculté de théologie a organisé du 22 au 24 octobre un séminaire interdisciplinaire autour d'un thème d'actualité en invitant à réfléchir à la «philosophie» d'une exposition nationale, à ses formes d'expression et à ses différents contenus. Les participants ont pu écouter M. Christophe Hans, chargé de communication à la direction d'Expo.02. M. Denis Maillat, professeur d'économie régionale de notre Université, a étudié les effets de l'exposition d'Hanovre (2000) et a développé dans son exposé ce que, dans le contexte de l'Expo.02, il attendait pour l'Arc jurassien et son économie. Nous avons également visité le chantier de Morat où M. Gabriel de Montmollin, auteur du projet «Un ange passe», a exposé les lignes directrices des sept «lieux spirituels», contribution de 14 Églises suisses. Le séminaire interdisciplinaire nous a permis de nouer des contacts avec d'autres personnes encore, responsables sur le plan local, et ensemble, nous avons mené une réflexion conduisant de l'observation distanciée au risque de «s'exposer»: ne pas seulement exposer quelque chose, produits suisses, idées suisses et autres fromages et chocolats, mais exposer les Suisses, quelques aspects de leur identité, leurs façons de vivre et de penser.

# Institut romand d'herméneutique et de systématique



## Un travail en réseau

Durant l'année académique 2001-2002, l'équipe des collaborateurs de l'Institut romand d'herméneutique et de systématique (IRHS) s'est composée des personnes suivantes:

- M. Andreas Dettwiler, prof. de Nouveau Testament à la Faculté de théologie de Neuchâtel, directeur ad interim de l'IRHS;
- Mme Clairette Karakash, directrice de recherche (poste à mi-temps);
- Mme Yolande Joray, secrétaire (poste à 25%; dès le 1.10.2002: à 50%);
- M. Florian Bille, assistant (poste à mi-temps);

## Activités internationales

- Du 7 au 9 mars 2002, F. Bille et A. Dettwiler ont participé au colloque international d'analyse narrative des textes de la Bible, organisé par l'Institut romand des sciences bibliques à Lausanne. A. Dettwiler, membre du comité scientifique du colloque, a participé à la table ronde, qui avait pour sujet de clarifier la relation entre la critique historique et l'analyse narrative (exposé sur «Pertinence et limite de l'approche historico-critique»).
- Dans le cadre du réseau international «Herméneutique, mythe, image», l'IRHS a organisé un colloque international d'herméneutique sur «Mythe et science» qui a eu lieu du 14 au 16 mars 2001 à la Cité universitaire de Neuchâtel. Une bonne centaine de personnes de Suisse, France, Allemagne, Belgique, République Tchèque et Roumanie y ont participé. Les Actes du colloque sortiront en novembre 2002 (A. Dettwiler et C. Karakash [éd.], «Mythe et science», env. 250 p.)
- A. Dettwiler a participé à la 57<sup>e</sup> réunion annuelle de «Studiorum Novi Testamenti

Societas» (SNTS) du 6 au 10 août 2002 à Durham, Angleterre. Il a présenté une contribution: «Les discours d'adieux johanniques dans la perspective du modèle de la relecture».

## Activités suisses

- Les collaborateurs de l'IRHS ont pris part à l'assemblée annuelle et au colloque de la Société suisse de théologie (SSTh), à Fribourg, le 9 novembre 2001.
- Du 15 au 16 février 2002, L'Institut für Hermeneutik und Religionsphilosophie de la Faculté de théologie de l'Université de Zurich a organisé, en collaboration avec l'IRHS, un colloque de recherche à Zurich sur la relation entre les sciences naturelles et la théologie, en particulier sur la dimension de l'espace («Naturalisierung von Sprache und Symbolisierung von Welt als Perspektiven auf den Raum»). Les intervenants externes étaient Sybille Krämer, Kuno Lorenz, Helmut Pape, Eva Ruhnu et Olivier Bauer. A. Dettwiler et P. Bühler ont donné une conférence, intitulée «Zur religiösen Symbolisierung geographischer Räume im Markusevangelium».

## Activités romandes

- F. Bille poursuit sa participation à deux groupes de doctorants: le premier est inclus dans le projet du FNR «mentoring». Ce groupe est constitué de doctorantes et doctorants des universités de Lausanne, Neuchâtel et Zurich. Le second regroupe des doctorants des facultés de théologie de la Suisse romande et vise à discuter les projets de thèses des participants.
- A. Dettwiler a participé, en tant qu'expert théologique, à l'élaboration du 53<sup>e</sup> cours biblique par correspondance, organisé par Evangile et Culture à Lausanne (une dizaine



de séances journalières entre octobre 2001 et avril 2002).

- C. Karakash a représenté l'IRHS au comité de l'Association F. Gonseth où elle a assumé partiellement la présidence depuis 2001. Elle a été élue présidente de cette association le 4 mai 2002.
- Dans le cadre du programme «Science, technique et société» de l'EPFL, C. Karakash a participé à l'expertise d'une quarantaine de mémoire de diplôme des ingénieurs en microtechnique, ainsi qu'à l'attribution des prix décernés aux meilleurs travaux.
- L'IRHS a été représenté par C. Karakash dans le Groupe Interface Physique-théologie de l'Université de Genève.
- C. Karakash a participé au colloque sur Calvin à l'Institut d'Histoire de la Réformation le 26.11.01 à Genève.
- C. Karakash a donné une conférence intitulée «Mères sans filles et filles sans mères dans la Bible: l'exception du livre de Ruth» à l'Institut C.G. Jung de Lausanne le 27.10.01 dans le cadre des journées organisées en collaboration avec les cahiers de psychologie analytique Vouivre.
- C. Karakash a participé à la journée de dialogue autour du messianisme de Paul, organisé par la Faculté de théologie de l'Université de Lausanne.
- C. Karakash a finalement participé au cours d'été de l'Institut d'Histoire de la Réformation sur «J.-A. Turretini (1671-1737): un théologien dans la République des lettres» du 10 au 15 juin 2002.

### Activités locales

- Les colloques mensuels de l'IRHS de l'année académique 2001-2002, placés sous la responsabilité de F. Bille et très bien fréquentés, ont eu pour thème «Valorisation de l'individu et perte de l'autorité». Les intervenants: O. Tschannen; P.-L. Dubied; A. Maurice, directeur de l'Institut de journalisme et communication, Neuchâtel; P.-A. Stucki, philosophe, Lausanne; I. Ott-Bächler, présidente de l'EREN; F. Moser, Maître d'enseignement et de recherche à Genève; F. Vouga, prof. de NT, Bethel, Allemagne; F. Dubois, directeur du CSP à Neuchâtel.
- La collaboration entre l'Institut de linguistique de l'Université de Neuchâtel et l'IRHS dans la perspective de mettre en commun nos ressources pour la recherche et l'enseignement a été fructueuse puisqu'elle a ébauché un projet de groupe de recherche ainsi que la mise en place d'une collaboration avec Mme Jeanneret dans son séminaire de sémantique et pragmatique pour l'année 2002-2003.
- C. Karakash a donné des informations autour de l'herméneutique dans les Gymnases Blaise Cendrars de la Chaux-de-Fonds (31.10.01) et le Gymnase français de Bienne (16 et 18 janvier 2002).

## Publications

- «Variations herméneutiques» no 16 «Christianisme et violence» et no 17 «Crise de l'autorité et valorisation de l'individu», février et septembre 2002, éd. par J. JORAY et C. KARAKASH
- BILLE, F./DETTWILER, A./ROSE, M. (éd.), «Maudit quiconque est pendu au bois». La crucifixion dans la loi et dans la foi (Publications de l'institut romand des sciences bibliques; 2), Lausanne, Ed. du Zèbre, 2002, 147p.
- BILLE, F., «La peine de mort et l'Ancien Testament», in: *Maudit*, p. 95-134
- BILLE, F., «Étude critique de trois ouvrages de Jean Greisch», in: *Variations herméneutiques* 17, 2002, p. 62-69
- BILLE, F., «Rien de nouveau depuis le 11 septembre?», in: *Les cahiers protestants* no 1, Février 2002, p. 21-26
- DETTWILER, A., «De la malédiction à la bénédiction: une interprétation de Galates 3,10-14», in: *Maudit*, p. 57-83
- DETTWILER, A./ZUMSTEIN, J. (éd.), *Kreuzestheologie im Neuen Testament (Wissenschaftliche Untersuchungen zum Neuen Testament; 151)*, Tübingen, J.C.B. Mohr (Paul Siebeck), 2002, 367p.
- DETTWILER, A., «Das Verständnis des Kreuzes Jesu im Kolosserbrief», in: *Kreuzestheologie*, p. 81-105
- DETTWILER, A., «Le mystère de la résurrection – considérations théologiques à propos de Marc 16,1-8», in: M. ROSE (éd.), «Histoire et herméneutique», Mélanges offerts à G.Hammann, Genève, Labor et Fides, 2002, p.145-156
- KARAKASH, C., «Un exemple de tolérance au temps de la réforme neuchâteloise?», M. ROSE (éd.), «Histoire et herméneutique», Mélanges offerts à G.Hammann, Genève, Labor et Fides, 2002, p.215-225

**Andreas Dettwiler**

## Hommage

La mort accidentelle de Clairette Karakash, pendant ses vacances, en juillet 2002, a profondément secoué la Faculté. Née en 1947 à Genève, docteur en biochimie avant de devenir théologienne, Clairette Karakash était directrice de recherche à l'Institut romand d'herméneutique et de systématique. Elle a marqué ceux qui travaillaient avec elle à Neuchâtel, pour la largeur de ses domaines d'intérêts, son professionnalisme et sa gentillesse. L'Institut romand d'herméneutique lui a rendu hommage dans un colloque en novembre 2002.



# Doctorats

### Faculté des lettres et sciences humaines

#### **CHAPPUIS SANDOZ Laure**

Terres d'abondance: paysages et images poétiques de la fertilité et du don dans la littérature latine.

Directeur de thèse: J.-J. Aubert

#### **RICHARD Jean-Luc**

Accès et recours aux soins de santé dans la sous-préfecture de Ouessè (Bénin).

Directeur de thèse: F. Chiffelle

#### **PETRIS Loris**

La plume et la tribune: Michel de L'Hospital et ses discours (1559-1562); suivi de l'édition du «De initiatione Sermo (1559)» et des «Discours de Michel de L'Hospital (1560-1562)».

Directeur de thèse: A. Gendre

#### **AUGER Alain**

Repérage des énoncés d'intérêt définitoire dans les bases de données textuelles.

Directeur de thèse: P. Knecht

#### **KAESER Marc-Antoine**

L'univers du préhistorien: science, foi et politique dans l'œuvre et la vie d'Edouard Desor (1811-1882).

Co-directeurs de thèse: M. Egloff, C. Blanckaert

#### **SCHMUTZ Thomas**

Die Malerei und ihr Material Aufgaben und Ästhetik der Handbücher für Künstler und Amateure in England ca. 1780-1850.

Directeur de thèse: P. Griener

#### **AFFOLTER Jehanne**

Provenance des silex préhistoriques du Jura et des régions limitrophes.

Directeurs de thèse: M. Egloff, J. Chaline

#### **ZITTOUN Tania**

Engendrement symboliques. Devenir parent : le choix du prénom.

Directeur de thèse: A.-N. Perret-Clermont

#### **MÖRI Frédéric**

La question de l'âme et la question de Dieu dans les premiers dialogues d'Augustin d'Hippone. Naissance d'une philosophie de l'image.

Directeurs de thèse: J.-J. Aubert, O. Boulnois

#### **CATTIN Marie-Isabelle**

Du nodule à l'outil ou le silex dans tous ses états. Le matériel lithique des campements magdaléniens d'Hauterive - Champréveyres (secteurs 1 et 2). Approche typo-techno-économique.

Directeur de thèse: M. Egloff

#### **MICHEL Robert**

Typologie et chronologie de la céramique néolithique de Saint-Blaise/Bains des Dames. Céramostratigraphie d'un habitat lacustre.

Directeur de thèse: M. Egloff

#### **GREUB Yan**

Les Régionalismes lexicaux du moyen français et la formation des français régionaux, d'après l'exemple d'un corpus de farces (1450-1550).

Directeurs de thèse: J.-P. Chambon, G. Eckard

---

## Faculté des sciences

### **BRIAND Danick**

Thermally isolated microelectronic devices for gas sensing applications.

Directeur de thèse: N. de Rooij

### **ETCHEVERRY David**

Une approche déterministe des distributions des temps de transit de l'eau souterraine par la théorie des réservoirs.

Directeur de thèse: P. Perrochet

### **BOUVIER Manuel**

Liquid crystal diffractive optical elements.

Directeur de thèse : R. Dändliker

### **KIMMEIER Francesco**

3-D Groundwater Flow Modeling in Heterogeneous Geologic Media: an Integrated Approach Using Spatial and Temporal Database, Geostatistics and GIS.

Directeur de thèse : L. Kiraly

### **GARCIA FIDALGO Eva**

Les complexes arène-ruthénium et polyoxométallates: un lien entre la chimie organométallique et la chimie inorganique.

Directeur de thèse : G. Süss-Fink

### **VILCHES Maria Teresa**

Dendrimères mésomorphes du ferrocène.

Directeur de thèse : R. Deschenaux

### **BADERTSCHER Nicolas**

Deformation mechanisms and fluid flow along the Glarus overthrust, eastern Helvetic Alps, Switzerland.

Directeur de thèse : M. Burkhard

### **PERRET Camille**

Analyse de tannins inhibiteurs de la stilbène oxydase produite par *Botrytis cinerea* Pers.: Fr.

Directeur de thèse : R. Tabacchi

### **COUCHÉ Emmanuel**

Synthèse asymétrique de naphthalénone naturelle d'origine fongique.

Directeur de thèse : R. Tabacchi

### **VAN DE SCHOOTBRUGGE Bas**

Influence of paleo-environmental changes during the Hauterivian (early Cretaceous) on carbonate deposition along the northern margin of the Thetys: Evidence from geochemical records (C,O, and Sr-isotopes, P, Fe, Mn).

Directeur de thèse : K. Föllmi

### **NESCI Antonello**

Measuring amplitude and phase in optical fields with sub-wavelength structures.

Directeur de thèse : R. Dändliker

### **GRITTI Dominique**

Mass spectrometry with cryogenic detectors.

Directeur de thèse : J.-L. Vuilleumier

### **TAMBURINI Federica**

Phosphorus in marine sediments during the last 150'000 years: exploring relations between continental weathering, productivity and climate.

Directeur de thèse : K. Föllmi

### **GUICHER Nathalie**

Effets non-linéaires dans les réactions asymétriques: stéréosélectivité dans la formation de complexes métalliques homo- et hétéroleptiques.

Directeur de thèse : K. Bernauer

### **MICHEL Armelle**

Métabolites secondaires d'*Ophiostoma novo-ulmi* et de *Ceratocystis fimbriata* sp. platani, pathogènes de l'orme et du platane.

Directeur de thèse : R. Tabacchi

### **LINDER Vincent**

Polymeric Microfluidic Plattform for Immunodetection.

Directeur de thèse : N. de Rooij

**MONTEIRO Paulo**

Characterisation of a carbonate aquifer for the application of a regional discrete continuum flow model (Castelo de vide carbonate aquifer - Alentejo, Portugal).

Directeur de thèse : F. Zwahlen

**AZZOUZ Fayçal**

Identification moléculaire d'une chitinase CHT 1, sa localisation et son rôle chez le nématode *Caenorhabditis elegans*.

Directeur de thèse : B. Betschart

**GALLUSSER Stéphanie**

Biology, behaviour and taxonomy of two *Oleria onega* sub-species (Ithomiinae, Nymphalidae, Lepidoptera) in north-eastern, Peru.

Directrice de thèse : M. Rahier

**FRITZSCHE HOBALLAH Maria Elena**

Costs, benefits and exploitation of caterpillar-induced odour emissions in maize plants.

Directrice de thèse : M. Rahier

**JEANNERET Patrick**

Time projection chambers and detection of neutrinos.

Directeur de thèse : J.-L. Vuilleumier

**RASOLOFO Omega Yves**

Recherche d'information distribuée: approches pour la sélection de collections et la fusion de listes de résultats.

Directeur de thèse : J. Savoy

**SEWER Alain**

Model study of anomalous properties of short coherence length superconductors.

Directeur de thèse : H. Beck

**FIROUZI Elham**

Design and Realisation of a Low-Power DSP Architecture for GPS Receivers.

Directeur de thèse : F. Pellandini

**LANGLADE Nicolas Bernard**

A physiological and molecular approach to study organic acid exudation and development of cluster roots in *Lupinus albus* L.

Directeur de thèse : E. Martinoia

**CATI Dilovan**

Superexchange in the supramolecular complexes formed using pyrazine carboxamide derivatives as ligands.

Directrice de thèse : H. Stoeckli-Evans

**GONTÉ Frédéric**

Applications of optical wavefront modulation with deformable membrane mirrors.

Directeur de thèse : R. Dändliker

**DROLLINGER Andreas**

Beiträge zu neuen DSP-Architekturen und raschen Entwurfsmethoden im Low-Power-Bereich.

Directeur de thèse : F. Pellandini

**ARCHIP Neculai**

Detection and visualization of anatomical structures for radiation therapy planning.

Directeur de thèse : P.-J. Erard

**CAMPAN Erick**

Genetic variation in insect performance in a tritrophic interaction on wild and cultivated beans.

Directrice de thèse : M. Rahier

**RAILEANU Laura**

Formalization and comparison of split criteria for decision trees.

Directeur de thèse : K. Stoffel

**SOLDERMANN-PISSOT Carole**

Synthèse d'un précurseur stable du porphobilinogène: un accès rapide et pratique au produit naturel.

Directeur de thèse : R. Neier

**SOLDERMANN Nicolas**

Etude et développement du processus tandem réaction de Diels-Alder/réarrangement de Ireland-Claisen: application à la synthèse de la juvabione.

Directeur de thèse : R. Neier

**BLASER Stéphane**

Quantum cascade structures based on photon-assisted tunneling transitions in strong magnetic fields.

Directeur de thèse : J. Faist

**DURST Pierre**

Geochemical modelling of the Soultz-sous-Forêts Hot Dry Rock test site: Coupling fluid-rock interactions to heat and fluid transport.

Directeur de thèse : P. Perrochet

**MASSIOT Philippe**

Polycaténaires mésomorphes du ferrocène à liaisons hydrogènes et covalentes: obtention de phases colonnaires ou cubiques par une approche supramoléculaire.

Directeur de thèse : R. Deschenaux

**DUCLOS Séverine**

Ligand design for transition metal catalysis: From  $\alpha$ -olefin polymerization to enantioselective reduction of prochiral alkenes.

Directeur de thèse : T. Ward

**SAVIDAN-NIEDERER Anita**

Tritrophic Interactions in Maize Storage Systems.

Directrice de thèse : M. Rahier

**HOMBERGER-ZIZZARI Eleonora**

Porphobilinogène synthase (PBGs) d'*Escherichia coli*: études cinétiques et rayons X, deux outils permettant la caractérisation du site actif et la détermination du mécanisme enzymatique.

Directeur de thèse : R. Neier

**THOMAS Christophe**

New Multifunctional Ligands for the Catalytic Carbonylation of Methanol.

Directeur de thèse : G. Süß-Fink

**KENNEDY Keith Gordon**

Bacteriophage response characterization in highly permeable porous media aquifers (Switzerland).

Directeur de thèse : F. Zwahlen

**ROCHAT Michel**

Far-infrared Quantum Cascade Lasers.

Directeur de thèse : J. Faist

**EILRICH Bernd**

Formation and transport of CH<sub>4</sub> and CO<sub>2</sub> in deep peatlands.

Directeur de thèse : K. B. Föllmi

**BOSCH Frank P.**

Shallow depth karst structure imaging with the Very Low Frequency-Electromagnetics Gradient (VLF-EM GRAD) method: A new geophysical contribution to aquifer protection strategies compared with other near surface mapping geophysics.

Directeur de thèse : F. Zwahlen

**CABORT Amel**

Etude de ligands triamines tridentés de type bis(pyrrol)pyridine pour la coordination aux métaux de transition.

Directeur de thèse : G. Süß-Fink

**THARIN Manuel**

Synthèse de polyéthers linéaires cycliques substitués par des cyclodextrines. Application en chromatographie gazeuse et électrophorèse capillaire.

Directeur de thèse : R. Tabacchi

**GRENACHER Stoyan**

Etude des facteurs déclenchant le comportement sexuel chez *Ixodes ricinus* L. et de la physiologie de ses sensilles gustatives.

Directeur de thèse : P. Guerin

**FAURÉ Matthieu**

Agrégats arène-métalliques en solution aqueuse: synthèses et applications catalytiques.

Directeur de thèse : G. Süß-Fink

**ZELLER Philipp Nicolas**

Fluorescence based integrated optical biosensors.

Directrice de thèse : M. Koudelka-Hep

**DARDEL Blaise**

Dendrimères liquides-cristallins du fullerène: Synthèse, propriétés et organisation supramoléculaire.

Directeur de thèse : R. Deschenaux

**MOHOTTALAGE Susantha**

Chemistry, insecticidal and insect neurophysiological activity of some essential oils from Sri Lanka with emphasis on Piper betle L. (Piperaceae) leaf oil.

Directeur de thèse : R. Tabacchi

## Faculté de droit et des sciences économiques

**KÖNIG Damian**

Le droit face à l'éthique dans le domaine des thérapies géniques.

Directeur de thèse : O. Guillod

**RAKOTOARIJAONINA Guy**

Comment lancer et développer une pépinière d'entreprises orientée client : le cas de Madagascar.

Directeur de thèse : B. Bircher

**MÜLLER Christoph**

La perte d'une chance : Etude comparative en vue de son indemnisation en droit suisse, notamment dans la responsabilité médicale.

Directeur de thèse : O. Guillod

**PELET Odile**

Organes, tissus, cellules: loin du corps, loin de la personne?

Directeur de thèse : O. Guillod

**STEFFEN Gabrielle**

Droit aux soins et rationnement : Approche d'une définition des soins nécessaires.

Directeur de thèse : O. Guillod

**PAUWELYN Joost**

Conflict of norms in public international law, the example of the World Trade Organization : internal hierarchy and how WTO law relates to other rules of international law.

Directeur de thèse: P. C. Mavroidis

**GUY-ECABERT Christine**

Procédure administrative et médiation. Inscription d'un modèle procédural de médiation dans un contexte en mutation.

Directeur de thèse : P. Mahon

## Faculté de théologie

**COCHAND Nicolas**

Les ministères dans les épîtres pastorales : 1 Timothée, 2 Timothée, Tite.

Directeur de thèse : J.-D. Kaestli

**DUBOIS François**

L'église des individus : un parcours théologique à travers l'individualisme contemporain.

Directeur de thèse : P. Bühler

### Quatre nouveaux docteurs honoris causa

Quatre nouveaux doctorats honoris causa ont été décernés au Dies Academicus qui a eu lieu le 3 novembre 2001 à l'Aula des Jeunes-Rives.

Faculté des lettres et sciences humaines

#### M. Guy Bovet

En nommant Guy Bovet titulaire des orgues de la Collégiale de Neuchâtel en 1988, notre ville s'est attaché un musicien hors pair, l'un des organistes les plus en vue sur la scène internationale. Pédagogue recherché, Guy Bovet est régulièrement invité dans les conservatoires et académies les plus renommés. Musicologue averti, il est en outre le compositeur de plus de 170 œuvres de musique classique, et de musique pour le théâtre et le cinéma.

#### M. Ross Chambers

M. Ross Chambers, professeur à l'Université du Michigan, est un spécialiste de renommée mondiale dans le domaine de la littérature française du dix-neuvième siècle. Il a montré en particulier l'importance de cette littérature pour la théorie littéraire contemporaine. Sa contribution critique a connu un écho bien au-delà des frontières des Etats-Unis, son pays d'adoption, et a influencé toute une génération de dix-neuviémistes sur trois continents. La qualité et l'envergure de son œuvre, comme la passion de son enseignement, ont largement renforcé les liens entre les mondes littéraires francophone et anglo-saxon. Elles témoignent de la résonance de la littérature de langue française aux antipodes autant qu'en Métropole.

Faculté des sciences

#### M. Hans Rudolf Zulliger

Physicien brillant, le zurichois Hans Rudolf Zulliger a contribué tout au long de sa carrière, à la fondation, voire à la consolidation de plusieurs entreprises, d'abord en Californie, puis en Suisse. En qualité de chef de la recherche et développement, et ensuite chef d'entreprise, il a toujours œuvré pour la promotion du rôle de la Suisse en tant que pays pionnier en matière de production industrielle à haut degré de perfection, et en tant que pays créateur d'avances technologiques. Par différentes manifestations publiques, il a cherché à promouvoir l'intérêt pour un développement technique qui envisage une survie de l'humanité dans la dignité. Ces actions constituent une contribution substantielle à la bataille que les scientifiques mènent pour la sauvegarde de l'avenir de la planète.

Faculté de droit et des sciences économiques

#### M. Bertrand Reeb

En conférant le titre de docteur honoris causa à M. le juge fédéral Bertrand Reeb, l'Université a rendu hommage à un éminent juriste, profondément attaché à notre institution et à notre canton, qui exerce son talent au sommet de la magistrature judiciaire de notre pays.

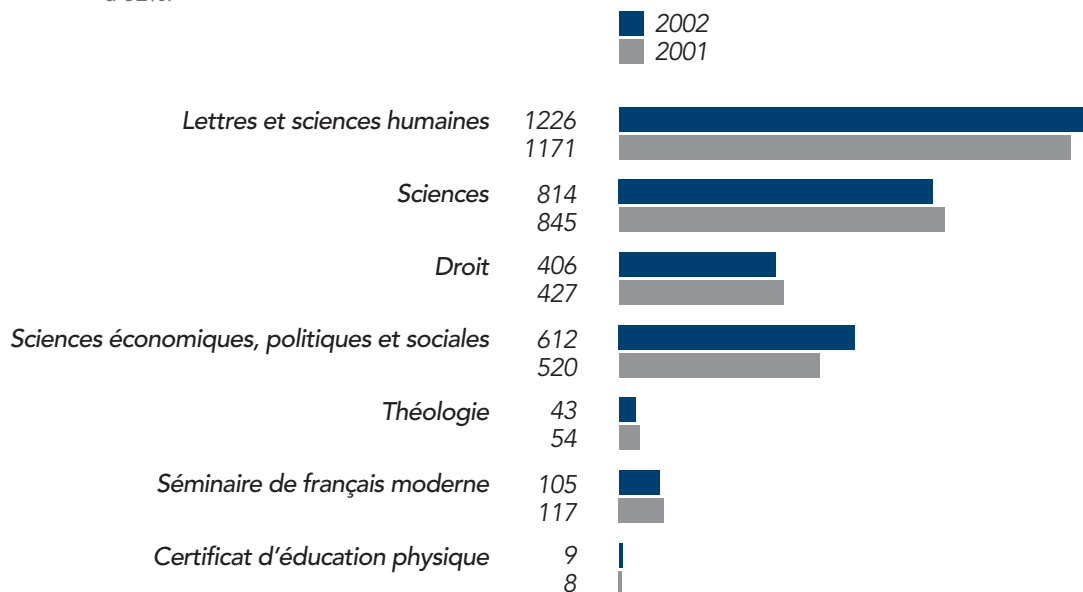
Au cours d'une carrière judiciaire au plus haut niveau, il aura marqué de sa compétence et de sa personnalité des jugements rendus par milliers, dont chacun reflète une parcelle de la vie, une parcelle de la science juridique, une parcelle de la vérité, mais aussi une parcelle de l'humanité.



## Répartition des étudiants dans les facultés

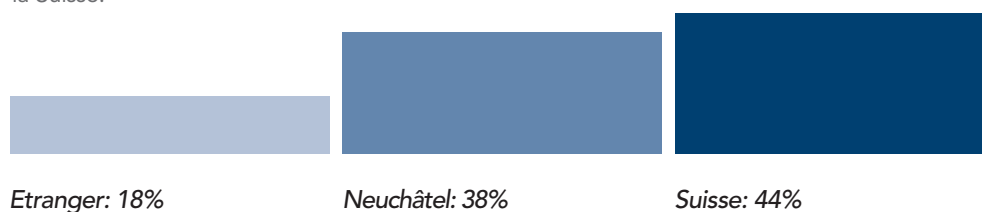
En 2001-2002, l'Université comptait 3215 étudiantes et étudiants. L'effectif féminin s'élevait à 52%.

Les étudiants du Séminaire de français moderne et du Certificat d'éducation physique sont inclus dans la Faculté des lettres et sciences humaines.



## Provenance des étudiants

Sur 3215 étudiantes et étudiants immatriculés à l'Université de Neuchâtel en 2001-2002, 584 provenaient de l'étranger, 1221 provenaient du Canton de Neuchâtel et 1410 du reste de la Suisse.



## Encadrement des étudiants

Au 1<sup>er</sup> janvier 2002, le personnel de l'Université de Neuchâtel occupait l'équivalent de 861.41 postes à plein temps.

Personnel administratif et technique: 261.91

Corps enseignant: 161.22

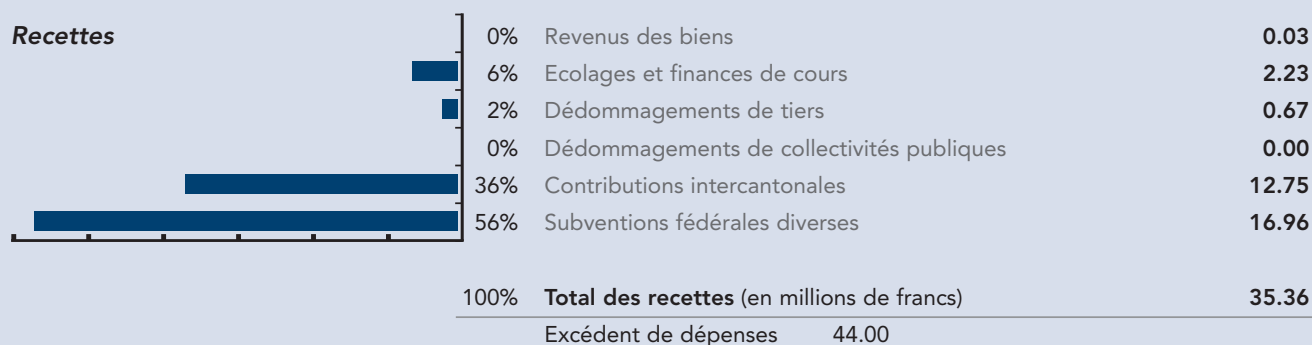
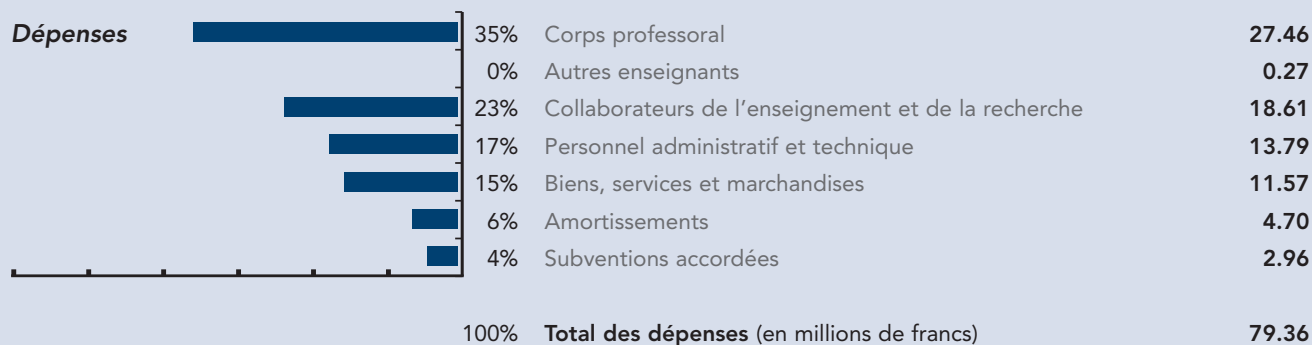
Corps intermédiaire: 438.28

## Grades délivrés

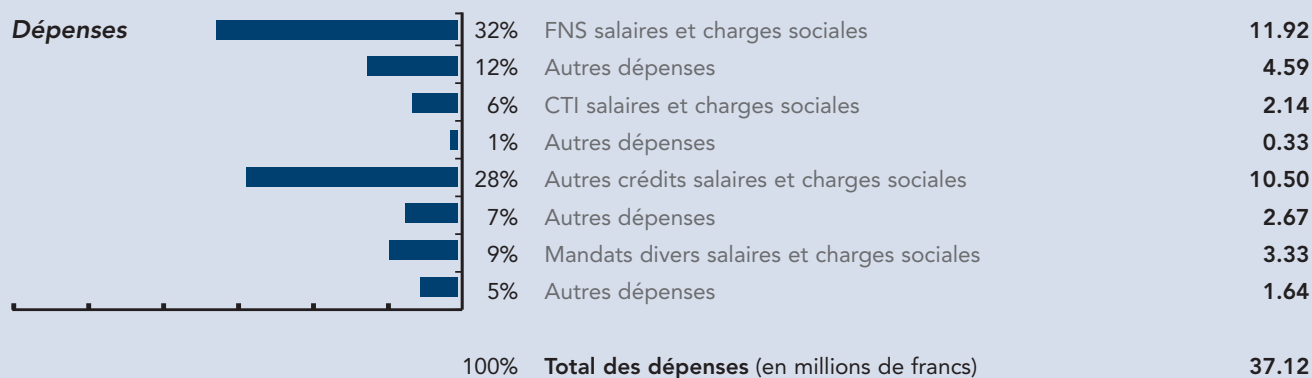
En 2001-2002, les facultés de l'Université de Neuchâtel ont délivré quelque 422 titres académiques.

	Licences	Diplômes	Doctorats
<i>Lettres et sciences humaines</i>	73	6	12
<i>Sciences</i>	5	71	51
<i>Droit et sciences économiques</i>	185	6	7
<i>Théologie</i>	2	2	2
<b>Total</b>	<b>265</b>	<b>85</b>	<b>72</b>
			<b>422</b>

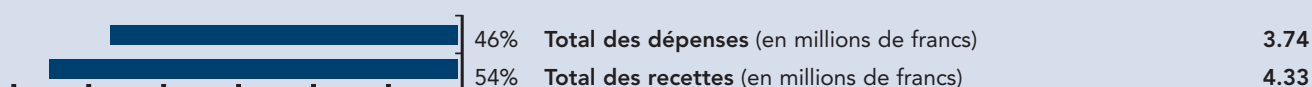
## Budget cantonal



## Recherche Subsidés et mandats de tiers



## Fonds spéciaux (sports, cours d'été, culture, aide sociale, formation continue etc...)



FNS: Fonds national suisse

CTI: Commission pour la technologie et l'innovation

## Enveloppe maîtrisée

**Les mesures prises dès le début de l'année 2002, destinées à mieux contrôler les dépenses, ont porté leurs fruits. L'enveloppe budgétaire pour l'année 2001-2002 a été maîtrisée.**

L'enveloppe de charges, dont l'Université est responsable, a été respectée : il s'agit de la somme des rubriques charges de personnel, biens, services et marchandises, ainsi que les subventions. Le dépassement de la somme totale des charges est entièrement dû au fait que les amortissements (non maîtrisés par l'Université) dépassent de 522'000 francs le budget 2002. Destinées à mieux contrôler les dépenses, les mesures prises dès le début de l'année 2002 ont consisté à distinguer dans les rubriques de biens, services et marchandises celles dont les entités subordonnées (facultés, instituts et services de domaine central) portent la pleine responsabilité (notamment les frais de bibliothèques, d'entretien et d'achat de matériel) et celles qui ne leur sont pas déléguées (notamment les coûts de l'énergie, du chauffage, de la location des bâtiments). Il a été accordé aux entités subordonnées une « enveloppe maîtrisable » destinée à couvrir les dépenses qu'elles doivent maîtriser. Un suivi régulier et une information périodique des responsables de centres de coûts leur ont permis de contrôler leur situation financière. Des transferts budgétaires entre instituts décidés par les doyens ont permis de compenser certaines dépenses non prévues.

## Charges de personnel

Les charges de personnel sont inférieures de 1'450'000 francs au budget. C'est dû à deux effets. D'une part un certain nombre de chaires n'étaient pas été occupées pendant plusieurs mois, sinon pendant toute l'année, notamment en anglais, en informatique, en

sociologie et en théologie. D'autre part, le budget 2002 ayant été établi sur la base du budget 2001, mais avant la clôture des comptes 2001, les charges de personnel ont été globalement surestimées, mais celles du personnel administratif et technique sous-estimées. En outre, dès janvier 2002, le service administratif a modifié la base de donnée du personnel pour l'adapter aux termes de la loi de l'Université. Ainsi, dans les comptes 2002, les chargés d'enseignement sont comptabilisés dans le corps intermédiaire, alors que, lors de l'établissement du budget 2002, ils avaient été pris en compte dans le corps professoral. Pour le budget et les comptes 2003, ces distorsions ont été éliminées.

## Biens services et marchandises

Les charges pour les biens, services et marchandises dépassent le budget de 1'150'000 francs. D'une part, le rectorat a décidé au début de l'année 2002 d'augmenter l'enveloppe maîtrisable (voir le premier alinéa) des entités subordonnées. Cette décision a été basée sur une projection budgétaire des charges de personnel basée sur les comptes 2001 et motivée par le fait que les positions budgétaires correspondantes étaient restées identiques depuis 1992, alors que les prix de nombreux produits avaient augmenté, notamment ceux des livres et des revues scientifiques. D'autre part, l'Université a remboursé à l'Etat des dettes pour un montant de 600'000 francs, qui avaient été contractées en relation avec des acquisitions extraordinaires d'équipements que l'Université avait dû faire en 2000 et 2001 pour s'assurer la collaboration de deux professeurs de la faculté des sciences.



### Subventions accordées

Les subventions accordées dépassent le budget d'un montant de 269'000 francs. Ce dépassement est notamment dû au déficit de la Cité universitaire, qui dépasse le déficit prévu de près de 109'000 francs. En outre, l'Université a remboursé une partie de la dette reportée du parc des photocopieurs et de sa participation à la crèche « Vanille-Fraise ».

### Amortissements

Les amortissements sont budgetisés et comptabilisés par le service financier de l'Etat. La différence importante, 522'000 francs, provient de la difficulté de prévoir avec exactitude de cette charge.

### Recettes

Les recettes effectives sont inférieures de 1'100'000 francs au budget. La principale différence provient des subventions fédérales diverses. D'une part, les effets de la nouvelle Loi fédérale sur l'aide aux universités a été difficile à prévoir. D'autre part, la Confédération ne paie les subventions qu'avec un décalage : le solde pour une année n'est comptabilisé qu'au début de l'année suivante. En outre, le nombre d'étudiants a été inférieur à ce qui a été prévu. L'Université fait actuellement un effort important dans le domaine de la promotion et du recrutement, ce qui devrait améliorer les recettes de ces rubriques.

Les contributions sont inférieures de 302'000 francs au budget. Cette différence provient principalement du fait que les ventes de fournitures ont été budgétisées de manière trop optimiste.

Les dédommagements de collectivités publiques comprennent principalement les contributions intercantionales que l'Université reçoit pour les étudiants confédérés. Elles dépassent le budget de 546'000 francs. L'augmentation provient essentiellement des effets du nouveau système de financement :

un étudiant en sciences conduit désormais à une contribution de 23'000 francs, au lieu de 15'000 francs pour l'année précédente.

### Subsides et mandats de tiers

En 2002, les subsides et mandats de tiers ont encore une fois augmenté par rapport à l'année précédente : tant les dépenses que les recettes dépassent de 1'300'000 francs les montants de 2001. Cette accroissement traduit le succès rencontré par les projets présentés par le corps professoral aux différentes instances de financement de la recherche.

**Hans-Heinrich Nägeli**

Vice-recteur